

# „ VAN ÚJ A FÖLD ALATT...”

VÁLOGATÁS A 2009. ÉVI LEGSZEBB LELETEIBŐL

*Katalógus*



*2010. április 16. - 2011. március 31.*

Szkíta kor, 1. vitrin



**1. Bögre**

Szürke színű gyorskorongolt, felhúzott fülű kónikus kis bögre.

Ltsz.: GY/2904/1/31

Szkíta kor, Kr.e. 5. sz.

Lh.: M0 Déli szektor, Soroksár

Akácos dűlő, 008 lelőhely, 2009

Ma.: 9,5 cm, Pá.: 10 cm, Fá.: 4,5 cm, Sz.: 12 cm

**2. Bögre**

Szürke színű, gyorskorongolt, felhúzott fülű, enyhén kónikus kis bögre.

Ltsz.: GY/2904/1/29

Szkíta kor, Kr.e. 5. sz.

Lh.: M0 Déli szektor, Soroksár

Akácos dűlő, 008 lelőhely, 2009

Ma.: 11 cm, Pá.: 8,5 - 10 cm, Fá.: 4,7 cm, Sz.: 12 cm

**3. Bögre**

Világosbarna színű, foltosra kiégett kézikorongolt bögre. A nyakon és hasán grafitos bevonat nyomokban megfigyelhető. Felhúzott fülű, kónikus, vállán bütykös, köztük bordákkal tagolt. Szalagfüle hornyolt.

Ltsz.: GY/2904/1/26

Szkíta kor, Kr.e. 5. sz.

Lh.: M0 Déli szektor, Soroksár

Akácos dűlő, 008 lelőhely, 2009

Ma.: 9,2 cm, Pá.: 13,5 cm, Fá.: 5,7 cm, Sz.: 17 cm

**4. Lándzsahegy**

Vas, kovácsolt.

Ltsz.: GY/2904/1/3

Szkíta kor, Kr.e. 5. sz.

Lh.: M0 Déli szektor, Soroksár

Akácos dűlő, 008 lelőhely, 2009

H.: 35,1 cm, Sz.: 1,6-5 cm, Köpű

H.: 11,7 cm, Lándzsatest H.: 23.4 cm, Köpű Átm.: 1,9 cm

Szkíta kor, 1. vitrin



**5. Bögre**

Szürkésbarna színű kézikorongolt kis bögre.  
Ltsz.: GY/2904/1/34  
Szkíta kor, Kr.e. 5. sz.  
Lh.: M0 Déli szektor, Soroksár Akácós dűlő, 008 lelőhely, 2009  
Ma.: 10 cm, Pá.: 8,2 cm, Fá.: 5,5 cm, Sz.: 9,5 cm

**6. Bögre**

Vörös színű, korongolt, felhúzott fülű, kónikus bögre.  
Ltsz.: GY/2904/1/23  
Szkíta kor, Kr.e. 5. sz.  
Lh.: M0 Déli szektor, Soroksár Akácós dűlő, 008 lelőhely, 2009  
Ma.: 10,5 cm, Pá.: 10,3 cm, Fá.: 5,5 cm, Sz.: 13,5 cm

**7. Bögre**

Sötétszürke színű, kézzel formált, felhúzott fülű, enyhén kónikus kisméretű bögre.  
Ltsz.: GY/2904/1/35  
Szkíta kor, Kr.e. 5. sz.  
Lh.: M0 Déli szektor, Soroksár Akácós dűlő, 008 lelőhely, 2009  
Ma.: 4,5 cm, Pá.: 4,5 cm, Fá.: 2,8 cm, Sz.: 6 cm

**8. Bögre**

Világosbarna színű, foltosra égett, kézzel formált kis bögre. Válla kónikus bordákkal erősen tagolt.  
Ltsz.: GY/2904/1/30  
Szkíta kor, Kr.e. 5. sz.  
Lh.: M0 Déli szektor, Soroksár Akácós dűlő, 008 lelőhely, 2009  
Ma.: 6,5 cm, Pá.: 4,2 cm, Fá.: 3,5 cm, Sz.: 6 cm

Szkíta kor, 1. vitrin



**9. Bögre**

Szürke színű korongolt, felhúzott fülű, enyhén kónikus bögre.

Ltsz.: GY/2904/1/33

Szkíta kor, Kr.e. 5. sz.

Lh.: M0 Déli szektor, Soroksár

Akácos dűlő, 008 lelőhely, 2009

Ma.: 12 - 16 cm, Pá.: 12 cm,

Fá.: 5,5 cm, Sz.: 14,5 cm

**10. Tál**

Sötétszürke színű, gyorskorongolt behúzott peremű talpas tál.

Ltsz.: GY/2904/1/28

Szkíta kor, Kr.e. 5. sz.

Lh.: M0 Déli szektor, Soroksár

Akácos dűlő, 008 lelőhely, 2009

Ma.: 9 cm, Pá.: 20 cm, Fá.: 8,5 cm, Sz.: 21 cm

**11. Tál**

Szürkésbarna színű, foltosra kiégett, kézikorongolt behúzott peremű tál.

Ltsz.: GY/2904/1/32

Szkíta kor, Kr.e. 5. sz.

Lh.: M0 Déli szektor, Soroksár

Akácos dűlő, 008 lelőhely, 2009

Ma.: 10,5 cm, Pá.: 22,5 cm, Fá.: 7,8 cm, Sz.: 25 cm

**12. Tál**

Vörös színű, kézikorongolt, behúzott peremű talpas tál.

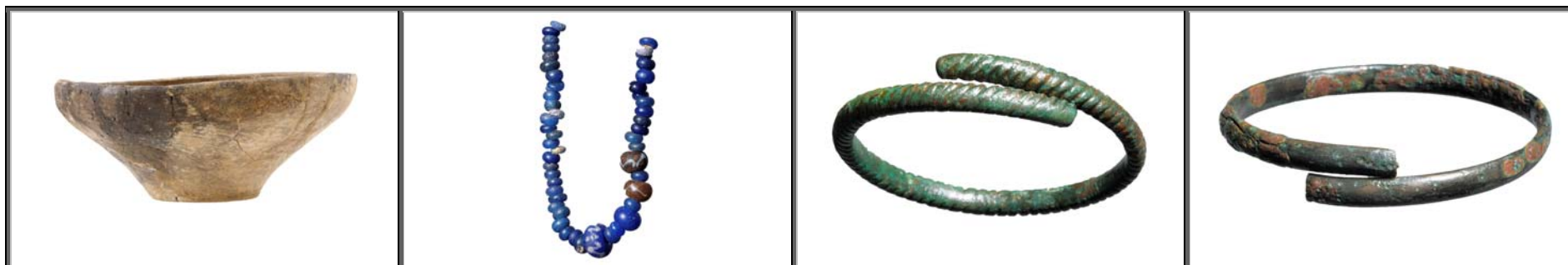
Ltsz.: GY/2904/1/19

Szkíta kor, Kr.e. 5. sz.

Lh.: M0 Déli szektor, Soroksár

Akácos dűlő, 008 lelőhely, 2009

Ma.: 12,5 cm, Pá.: 22 cm, Fá.: 8,2 cm, Sz.: 24 cm



**13. Tál**

Barna színű, foltosra kiégett, behúzott peremű talpas tál. Kézikorongolt, rossz megtartású.  
Ltsz.: GY/2904/1/21  
Szkíta kor, Kr.e. 5. sz.  
Lh.: M0 Déli szektor, Soroksár Akácós dűlő, 008 lelőhely, 2009  
Ma.: 11,5 cm, Pá.: 29 cm, Fá.: 10,1 cm, Sz.: 29,5 cm

**14. Gyöngysor**

Gyöngysor. 50 db üvegpaszta, változó méretű, színű gyöngyök.  
Ltsz.: GY/2904/1/15  
Szkíta kor, Kr.e. 5 sz.  
Lh.: M0 Déli szektor, Soroksár Akácós dűlő, 008 lelőhely, 2009  
Apró gyöngyszemek Átm.: 0,6 cm, a vörös színűek Átm.: 0,8-1 cm, a kék színű folytatott Átm.: 1,2 cm, a kék színű Átm.: 1 cm

**15. Karperec**

Bronz, öntött, rovátkolt felületű, karperec.  
Ltsz.: GY/2904/1/5  
Szkíta kor, Kr.e. 5 sz.  
Lh.: M0 Déli szektor, Soroksár Akácós dűlő, 008 lelőhely, 2009  
Átm.: 6,5 cm, V.: 0,4/0,6 cm

**16. Karperec**

Bronz, öntött, karperec.  
Ltsz.: GY/2904/1/7  
Szkíta kor, Kr.e. 5 sz.  
Lh.: M0 Déli szektor, Soroksár Akácós dűlő, 008 lelőhely, 2009  
Átm.: 5,8 cm, V.: 0,3/0,6 cm

Szkíta kor, 1. vitrin



**17. Karperec**

Bronz, öntött karperec.

Ltsz.: GY/2904/1/8

Szkíta kor, Kr.e. 5 sz.

Lh.: M0 Déli szektor, Soroksár

Akácós dűlő, 008 lelőhely, 2009

Átm.: 9 x 6 cm, V.: 0,3/0,6 cm

**18. Karika**

Karika, bronzhuzal.

Ltsz.: GY/2904/1/6

Szkíta kor, Kr.e. 5 sz.,

Lh.: M0 Déli szektor, Soroksár

Akácós dűlő, 008 lelőhely, 2009

Átm.: 3,5 cm, V.: 0,3 cm

**19. Zabla**

Vas, ívelt rész: ép darab.

Ltsz.: GY/2904/1/1

Szkíta kor, Kr.e. 5 sz.

Lh.: M0 Déli szektor, Soroksár

Akácós dűlő, 008 lelőhely, 2009

H.: 18,6 cm, hiányos H.: 14,8 cm, Csuklós összekötő rész: H.: 8,9 cm

**20. Csat**

Vas, kovácsolt. Kerek formájú csattest.

Ltsz.: GY/2904/1/15

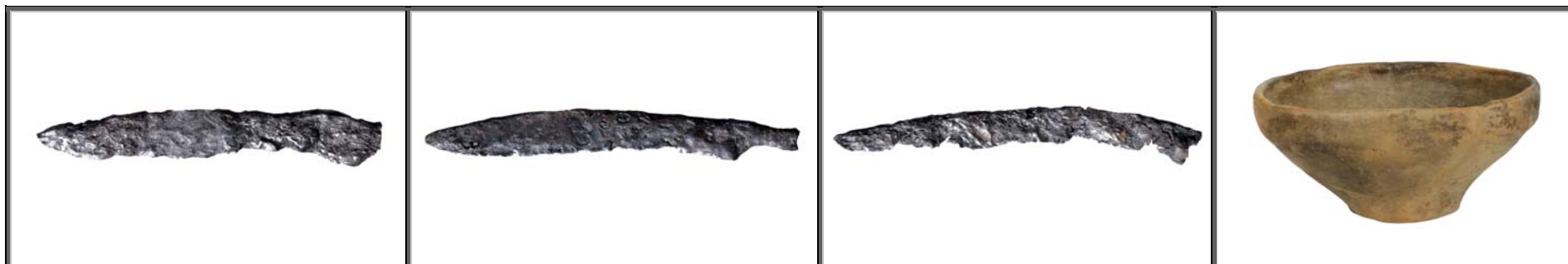
Szkíta kor, Kr.e. 5 sz.

Lh.: M0 Déli szektor, Soroksár

Akácós dűlő, 008 lelőhely, 2009

Átm.: 4,3 x 4 cm, V.: 0,3 - 0,9 cm

Szkíta kor, 1. vitrin



**21. Vas**

Kovácsolt. Domború hátú,  
egyenes élű.

Ltsz.: GY/2904/1/14

Szkíta kor, Kr.e. 5 sz.

Lh.: M0 Déli szektor, Soroksár

Akácós dűlő, 008 lelőhely, 2009

H.: 12 cm, Sz.: 1,6 cm

**22. Vas**

Vas, kovácsolt. Ívelt hátú,  
egyélű.

Ltsz.: GY/2904/1/4

Szkíta kor, Kr.e. 5 sz.

Lh.: M0 Déli szektor, Soroksár

Akácós dűlő, 008 lelőhely, 2009

H.: 12,4 cm, Sz.: 1,4 cm

**23. Sarló**

Vas, kovácsolt. Sarló ívelődő,  
háromszög átmetszetű hegyesedő  
pengéjének töredéke.

Ltsz.: GY/2904/1/13

Szkíta kor, Kr.e. 5 sz.

Lh.: M0 Déli szektor, Soroksár

Akácós dűlő, 008 lelőhely, 2009

H.: 16,8 cm, Sz.: 1,4 x 0,4 cm

**24. Tál**

Vörösesbarna színű,  
kézikorongolt, enyhén behúzott  
peremű talpas tál.

Ltsz.: GY/2904/1/25

Szkíta kor, Kr.e. 5. sz.

Lh.: M0 Déli szektor, Soroksár

Akácós dűlő, 008 lelőhely, 2009

Ma.: 9,5 cm, Pá.: 19,5 cm, Fá.:  
7,8 cm, Sz.: 20 cm

Szkíta kor, 1. vitrin



**25. Tál**

Világosszürke színű kézikorongolt, behúzott peremű, asszimmetrikus tál.

Ltsz.: GY/2904/1/22

Szkíta kor, Kr.e. 5. sz.

Lh.: M0 Déli szektor, Soroksár

Akácos dűlő, 008 lelőhely, 2009

Ma.: 7,5 cm, Pá.: 21,3 cm, Fá.: 5,8 cm, Sz.: 23 cm

**26. Urna-fazék**

Barna színű, foltosra kiégett, kézikorongolt, hordó alakú urna-fazék. Nyaka és pereme enyhén behúzott, vállán 4 bütyökkel.

Ltsz.: GY/2904/1/20

Szkíta kor, Kr.e. 5. sz.

Lh.: M0 Déli szektor, Soroksár

Akácos dűlő, 008 lelőhely, 2009

Ma.: 20 cm, Pá.: 14,8 cm, Fá.: 10,2 cm, Sz.: 20 cm

**27. Orsógomb**

Kerámia, kézzel formált. Enyhe kettős csonka kúp formájú.

Ltsz.: GY/2904/1/10

Szkíta kor, Kr.e. 5. sz.

Lh.: M0 Déli szektor, Soroksár

Akácos dűlő, 008 lelőhely, 2009

M.: 3,4 cm, Átm.: 3,9 cm, Lyuk Átm.: 0,8 cm

**28. Kiöntő Kanál**

Kerámia, kézzel formált, rövid csöves nyelű, csepp alakra formált öblű.

Ltsz.: GY/2904/1/11

Szkíta kor, Kr.e. 5. sz.

Lh.: M0 Déli szektor, Soroksár

Akácos dűlő, 008 lelőhely, 2009

H.: 6,2 cm, Kanál Átm.: 3,4 cm, Nyél Átm.: 1,5 cm, Lyuk Átm.: 0,8 cm





**29. Nyílhegy**

Bronz, öntött, három élű, köpűs  
nyílhegy.

Ltsz.: GY/2904/1/9

Szkíta kor, Kr.e. 5 sz.

Lh.: M0 Déli szektor, Soroksár

Akácós dűlő, 008 lelőhely, 2009

H.: 2,2 cm, Sz.: 0,7 cm, Köpű

Átm.: 0,5 cm



### 1. Urna

Szürke színű kézikorongolt, aszimmetrikus kónikus urna. Nyaka magasra húzott.  
Ltsz.: GY/2904/1/27  
Szkíta kor, Kr.e. 5. sz.  
Lh.: M0 Déli szektor, Soroksár Akácos dűlő, 008 lelőhely, 2009  
Ma.: 34 cm, Pá.: 21 cm, Fá.: 15 cm, Sz.: 32 cm

### 2. Kés/ Olló?

Vas, kovácsolt. 2 db összeálló kés, egy párt alkot. Egyik domború hátú, egyenes élű, párja egyenes hátú, domború élű.  
Ltsz.: GY/2904/1/12  
Szkíta kor, Kr.e. 5. sz.  
Lh.: M0 Déli szektor, Soroksár Akácos dűlő, 008 lelőhely, 2009  
1. kés: H.: 10 cm, Sz.: 1,5 cm,  
2. kés: H.: 10,9 cm, Sz.: 1,3 cm,  
A végén kiálló 7 mm hosszú szegecs van, itt a kés vége.

### 3. Lándzsahegy

Vas, kovácsolt lándzsahegy.  
Ltsz.: GY/2904/1/2  
Szkíta kor, Kr.e. 5. sz.  
Lh.: M0 Déli szektor, Soroksár Akácos dűlő, 008 lelőhely, 2009  
H.: 30,2 cm, Sz.: 2,5-5 cm, Köpű H.: 12,9 cm, Lándzsatest H.: 17,6 cm, Köpű Átm.: 2,5 x 2 cm



### 1. Bögre

Világosszürke színű, felhúzott fülű, kónikus kis bögre.

Ltsz.: GY/2904/1/17

Szkíta kor, Kr.e. 5. sz.

Lh.: M0 Déli szektor, Soroksár Akácós dűlő, 008 lelőhely, 2009

### 2. Tál

Sötétszürke, színű igen rossz megtartású, kézikorongolt behúzott peremű tál.

Ltsz.: GY/2904/1/18

Szkíta kor, Kr.e. 5. sz.

Lh.: M0 Déli szektor, Soroksár Akácós dűlő, 008 lelőhely, 2009

### 3. Lapos csiszolókö

In situ sírban, lapos, jelenleg lekerekített végű háromszög alakúnak látszó csiszolókö. Jelenleg a sírban van eredeti állapotában, ezért méretei és pontos alakja nem meghatározható.

Ltsz.: GY/2904/1/38

Szkíta kor, Kr.e. 5. sz.

Lh.: M0 Déli szektor, Soroksár Akácós dűlő, 008 lelőhely, 2009

### 4. 3 db gyöngyszem

2 db agyag, 1 db bronz.

Az in situ sírban, lévő két darab nagyobb méretű, natúr agyag színű, kerek, kissé lapított agyaggyöngy farkasfogakkal díszítve. 1 darab hosszúkás, henger alakú bronzgyöngy.

Ltsz.: GY/2904/1/37

Szkíta kor, Kr.e. 5. sz.

Lh.: M0 Déli szektor, Soroksár Akácós dűlő, 008 lelőhely, 2009

Bronzgyöngy Ma.: 0,7 cm, Átm.: 0,5 cm

Agyaggyöngyök Ma.: 0,6 - 0,7 cm, Átm.: 1 cm



**5. Bronz nyílhegy**

Bronz, öntött, háromélű  
nyílhegy.

Ltsz.: GY/2904/1/36

Szkíta kor, Kr.e. 5. sz.

Lh.: M0 Déli szektor, Soroksár  
Akácos dűlő, 008 lelőhely, 2009

H.: 2,3 cm, Sz.: 0,8 cm



### 1. Edény

Lassúkorongon készült, egyenetlenül égetett, barnás-feketés, foltos, kihajló peremű, kis edény. Peremén, behúzott nyakán, és a hason egy-egy, négy pontból álló körbefutó függőleges díszsor látható.

Ltsz.: GY/132/161/2

Népvándorlaskor – Avar, Kr. u. 7-8. sz.

Lh.: M0 Déli szektor, Budapest, 005 lelőhely, Soroksár, Rétek II dűlő, 2009

Pá.: 9 cm, Há.: 10,2 cm, Tá.: 7,5 cm, Ma.: 10,6 cm

### 2. Edény

Kézzel formált, egyenetlenül égetett, sárgás-feketés színű, behúzott nyakú, enyhén kihajló peremű, edény.

Ltsz.: GY/132/103/1

Népvándorlaskor – Avar, Kr. u. 7-8. sz.

Lh.: M0 Déli szektor, Budapest, 005 lelőhely, Soroksár, Rétek II dűlő, 2009

Pá.: 7,8 cm, Há.: 9,8 cm, Tá.: 7,4 cm, Ma.: 11,2 cm

### 3. Orsógomb

Terrakotta színű, hengeres orsógomb.

Ltsz.: GY/132/193/1

Népvándorlaskor – Avar, Kr. u. 7-8. sz.

Lh.: M0 Déli szektor, Budapest, 005 lelőhely, Soroksár, Rétek II dűlő, 2009

Átm.: 3,66 cm, Lyuk Átm.: 0,76 cm, Ma.: 2,15 cm

### 4. Orsókarika

Sárgásbarna homokkőből csiszolt orsókarika.

Ltsz.: GY/132/17/1

Népvándorlaskor – Avar, Kr. u. 7-8. sz.

Lh.: M0 Déli szektor, Budapest, 005 lelőhely, Soroksár, Rétek II dűlő, 2009

Átm.: 3,37 cm, Lyuk Átm.: 0,83 cm, Ma.: 1,03 cm



### 5. Orsógomb

Szürke színű, bikónikus orsógomb.

Felső palástján beszurkodott sűrű lyukak az alsón háromszög alakban, körbefutó lyukdíszítés.

Ltsz.: GY/132/102/5

Népvándorláskor – Avar, Kr. u. 7-8. sz.

M0 Déli szektor, Budapest, 005 lelőhely, Soroksár, Rétek II dűlő, 2009

Átm.: 3,51 cm, Lyuk Átm.: 0,89 cm, Ma.: 2,75 cm

### 6. Edény

Lassúkorongon készült, szürkésbarna behúzott nyakú, kihajló peremű, edény, a perem alatt körbefutó, besimított díszítéssel. Vállán és a hasán 5 körbefutó, besimított hullámvonal díszítéssel.

Ltsz.: GY/132/37/1

Népvándorláskor – Avar, Kr. u. 7-8. sz.

Lh.: M0 Déli szektor, Budapest, 005 lelőhely, Soroksár, Rétek II dűlő, 2009

Pá.: 13cm, Há.: 14,3 cm, Tá.: 8,5 cm, Ma.: 15,6 cm

### 7. Edény

Kézzel formált, egyenetlenül égetett, barnás-feketés színű, sárga foltos, behúzott nyakú, álló peremű, tojásdad forma edény.

Ltsz.: GY/132/48/1

Népvándorláskor – Avar, Kr. u. 7-8. sz.

Lh.: M0 Déli szektor, Budapest, 005 lelőhely, Soroksár, Rétek II dűlő, 2009

Pá.: 7,6 cm, Há.: 9 cm, Tá.: 6,6 cm, Ma.: 12,2 cm

### 8. Edény

Kézzel formált, egyenetlenül égetett, barnás-feketés színű, sárga foltos, behúzott nyakú, kihajló peremű, edény. A váll alatt kihasadik, talpa felé összeszűkül.

Ltsz.: GY/132/236/5

Népvándorláskor – Avar, Kr. u. 7-8. sz.

Lh.: M0 Déli szektor, Budapest, 005 lelőhely, Soroksár, Rétek II dűlő, 2009

Pá.: 10,5 cm, Há.: 10,5 cm, Tá.: 6,5 cm, Ma.: 12,2 cm



**9. Edény**

Kézzel formált, egyenetlenül égetett, barnás-feketés színű, álló peremű, kisméretű edény.

Ltsz.: GY/132/84/1

Népvándorlaskor – Avar, Kr. u. 7-8. sz.

Lh.: M0 Déli szektor, Budapest, 005 lelőhely, Soroksár, Rétek II dűlő, 2009

Pá.: 6,8 cm, Há.: 8,3 cm, Tá.: 7 cm, Ma.: 7,8 cm

**10. Edény**

Kisméretű, kézzel formált, egyenetlen felületű, egyenes peremű, sárgásbarna edényke.

Ltsz.: GY/132/127/1

Népvándorlaskor – Avar, Kr. u. 7-8. sz.

Lh.: M0 Déli szektor, Budapest, 005 lelőhely, Soroksár, Rétek II dűlő, 2009

Pá.: 7,4 x 6,6 cm, Há.: 7,16 cm, Tá.: 5,6 cm, Ma.: 5,6 cm

**11. Edény**

Kisméretű, kézzel formált, egyenetlen felületű, magas falú, sárgásbarna edényke. Pereme törött, hiányos.

Ltsz.: GY/132/129/1

Népvándorlaskor – Avar, Kr. u. 7-8. sz.

Lh.: M0 Déli szektor, Budapest, 005 lelőhely, Soroksár, Rétek II dűlő, 2009

Pá.: 4 cm, Há.: 6 cm, Tá.: 4,9 cm, Ma.: 7 cm

**12. Edény**

Kézzel formált, egyenetlenül égetett, szürkésbarna színű, sárga foltos, álló peremű, kisméretű, edény. Pereme bevagdalt díszítésű.

Ltsz.: GY/132/13/4

Népvándorlaskor – Avar, Kr. u. 7-8. sz.

Lh.: M0 Déli szektor, Budapest, 005 lelőhely, Soroksár, Rétek II dűlő, 2009

Pá.: 6,3cm, Há.: 8 cm, Tá.: 4,7 cm, Ma: 8 cm



**13. Edény**

Kézzel formált, egyenetlenül égetett, barnás-feketés színű, behúzott nyakú, álló peremű, kisméretű, zömök edény.

Ltsz.: GY/132/102/1

Népvándorlaskor – Avar, Kr. u. 7-8. sz.

Lh.: M0 Déli szektor, Budapest, 005 lelőhely, Soroksár, Rétek II dűlő, 2009

Pá.: 6,3 cm, Há.: 8,4 cm, Tá.: 5,6 cm, Ma.: 8 cm

**14. Edény**

Kézzel formált, egyenetlenül égetett, sárgásbarna színű, foltos, kissé kihajló peremű, edény.

Ltsz.: GY/132/36/2

Népvándorlaskor – Avar, Kr. u. 7-8. sz.

Lh.: M0 Déli szektor, Budapest, 005 lelőhely, Soroksár, Rétek II dűlő, 2009

Pá.: 10,3cm, Há.: 11 cm, Tá.: 8 cm, Ma.: 10,6 cm

**15. Edény**

Kézzel formált, egyenetlen felületű, vörösesbarna, behúzott nyakú, enyhén kihajló peremű edény. Kissé oválisra deformálódott.

Ltsz.: GY/132/176/2

Népvándorlaskor – Avar, Kr. u. 7-8. sz.

Lh.: M0 Déli szektor, Budapest, 005 lelőhely, Soroksár, Rétek II dűlő, 2009

Pá.: 11,32 x 12,38 cm, Há.: 13,07 x 12,38 cm, Tá.: 6,8 cm, Ma.: 13,9 cm

**16. Edény**

Kézzel formált, egyenetlenül égetett, barnás-feketés, foltos, enyhén kihajló peremű, kis edény. Nyaka kissé behúzott.

Ltsz.: GY/132/66/10

Népvándorlaskor – Avar, Kr. u. 7-8. sz.

Lh.: M0 Déli szektor, Budapest, 005 lelőhely, Soroksár, Rétek II dűlő, 2009

Pá.: 9 cm, Há.: 9,2 cm, Tá.: 7,5 cm, Ma.: 9,4 cm





**17. Edény**

Kézzel formált, egyenetlenül égetett, sárgás barna színű, behúzott nyakú, enyhén kihajló peremű edény. A perem rézsűsen levágott.

Ltsz.: GY/132/164/1

Népvándorlaskor – Avar, Kr. u. 7-8. sz.

Lh.: M0 Déli szektor, Budapest, 005 lelőhely, Soroksár, Rétek II dűlő, 2009

Pá.: 11,2 cm, Há.: 11,2 cm, Tá.: 8,2 cm, M.: 12,5 cm

**18. Edény**

Kézzel formált, egyenetlenül égetett, behúzott nyakú, sárgásbarna színű, kihajló peremű edény.

Ltsz.: GY/132/224/1

Népvándorlaskor – Avar, Kr. u. 7-8. sz.

Lh.: M0 Déli szektor, Budapest, 005 lelőhely, Soroksár, Rétek II dűlő, 2009

Pá.: 9cm, Há.: 9,3 cm, Tá.: 6,3 cm, Ma.: 11,8 cm

**19. Edény**

Kisméretű, kézzel formált, egyenetlen felületű, sárgásbarna, behúzott nyakú, enyhén kihajló peremű edény. Oválisra deformálódott.

Ltsz.: GY/132/168/2

Népvándorlaskor – Avar, Kr. u. 7-8. sz.

Lh.: M0 Déli szektor, Budapest, 005 lelőhely, Soroksár, Rétek II dűlő, 2009

Pá.: 13,2 x 10,6 cm, Há.: 14,3 x 11,2 cm, Tá.: 10,9 x 9,4 cm, Ma.: 12,7 cm

**20. Edény**

Kézzel formált, egyenetlenül égetett, sárgás-barnás, foltos, enyhén kihajló peremű, edény.

Ltsz.: GY/132/106/3

Népvándorlaskor – Avar, Kr. u. 7-8. sz.

Lh.: M0 Déli szektor, Budapest, 005 lelőhely, Soroksár, Rétek II dűlő, 2009

Pá.: 11,7 cm, Há.: 12,5 cm, Tá.: 10,3 cm, Ma.: 15,5 cm



**21. Orsókarika**

Barnás színű, duplán ívelt, edény oldalból kivágott orsókarika.

Ltsz.: GY/132/117/1

Népvándorlaskor – Avar, Kr. u. 7-8. sz.

Lh.: M0 Déli szektor, Budapest, 005 lelőhely, Soroksár, Rétek II dűlő, 2009

Átm.: 4,57 cm, Lyuk Átm.: 1,04 cm, Ma.: 0,61 cm

**22. Orsógomb**

Sárgásbarna színű, csonka kúp alakú orsógomb. Felső része sérült.

Ltsz.: GY/132/94/1

Népvándorlaskor – Avar, Kr. u. 7-8. sz.

Lh.: M0 Déli szektor, Budapest, 005 lelőhely, Soroksár, Rétek II dűlő, 2009

Átm.: 3,92 cm, Lyuk Átm.: 0,8 cm, Ma.: 2,52 cm

**23. Orsógomb**

Sárgásbarna színű, bikónikus orsógomb. Sérült, hiányos.

Ltsz.: GY/132/50/3

Népvándorlaskor – Avar, Kr. u. 7-8. sz.

Lh.: M0 Déli szektor, Budapest, 005 lelőhely, Soroksár, Rétek II dűlő, 2009

Átm.: 3,47 cm, Lyuk Átm.: 1,03 cm, Ma.: 2,1 cm

**24. Orsókarika**

Vörösesbarna, alján feketés színű, rosszul égetett orsókarika.

Ltsz.: GY/132/161/3

Népvándorlaskor – Avar, Kr. u. 7-8. sz.

Lh.: M0 Déli szektor, Budapest, 005 lelőhely, Soroksár, Rétek II dűlő, 2009

Átm.: 4,57 cm, Lyuk Átm.: 0,9 cm, Ma.: 2,05 cm



**25. Orsókarika**

Terrakotta színű, lapos orsókarika.

Ltsz.: GY/132/84/2

Népvándorlaskor – Avar, Kr. u. 7-8. sz.

Lh.: M0 Déli szektor, Budapest, 005 lelőhely, Soroksár, Rétek II dűlő, 2009

Átm.: 4,57 cm, Lyuk Átm.: 0,83 cm, Ma.: 1,29 cm

**26. Orsógomb**

Vörösesbarna színű, bikónikus, hordó szerű orsógomb.

Ltsz.: GY/132/122/2

Népvándorlaskor – Avar, Kr. u. 7-8. sz.

Lh.: M0 Déli szektor, Budapest, 005 lelőhely, Soroksár, Rétek II dűlő, 2009

Átm.: 2,58 cm, Lyuk Átm.: 0,73 cm, Ma.: 2,52 cm

**27. Orsógomb**

Sárgásbarna színű, legömbölyített élű orsógomb. Palástján körbefutó bekarcolt vonaldíszekkel.

Ltsz.: GY/132/234/3

Népvándorlaskor – Avar, Kr. u. 7-8. sz.

Lh.: M0 Déli szektor, Budapest, 005 lelőhely, Soroksár, Rétek II dűlő, 2009

Átm.: 3,26 cm, Lyuk Átm.: 0,88 cm, Ma.: 2,28 cm

**28. Orsógomb**

Szürkésbarna színű, legömbölyített élű, bikónikus orsógomb töredéke. Felületén körbefutó, besimított vonaldísszel.

Ltsz.: GY/132/176/1

Népvándorlaskor – Avar, Kr. u. 7-8. sz.

Lh.: M0 Déli szektor, Budapest, 005 lelőhely, Soroksár, Rétek II dűlő, 2009

H.: 2,91 cm, Sz.: 1,46 cm



**29. Orsókarika**

Szürke edényoldalból kivágott orsókarika.

Ltsz.: GY/132/42/2

Népvándorlaskor – Avar, Kr. u. 7-8. sz.

Lh.: M0 Déli szektor, Budapest, 005 lelőhely, Soroksár, Rétek II dűlő, 2009

Átm.: 4,57cm, Lyuk Átm.: 0,8 cm, Ma.: 0.9 cm

**30. Orsógomb**

Sárgásbarna színű, legömbölyített élű bikónikus orsógomb. Palástján körbefutó bekarcolt vonaldíszekkel.

Ltsz.: GY/132/43/2

Népvándorlaskor – Avar, Kr. u. 7-8. sz.

Lh.: M0 Déli szektor, Budapest, 005 lelőhely, Soroksár, Rétek II dűlő, 2009

Átm.: 3,53 cm, Lyuk Átm.: 0,88 cm, Ma.: 1,96 cm

**31. Orsógomb**

Szürkésbarna színű, bikónikus, gömbölyded orsógomb.

Ltsz.: GY/132/47/2

Népvándorlaskor – Avar, Kr. u. 7-8. sz.

Lh.: M0 Déli szektor, Budapest, 005 lelőhely, Soroksár, Rétek II dűlő, 2009

Átm.: 3,29 cm, Lyuk Átm.: 0,95 cm, Ma.: 2,24 cm

**32. Tojás**

Feltehetően háziszárnyastól származó tojás maradványai.

Ltsz.: GY/132/50/7

Népvándorlaskor – Avar, Kr. u. 7-8. sz.

M0 Déli szektor, Budapest, 005 lelőhely, Soroksár, Rétek II dűlő, 2009

H.: 6,1 cm, Sz.: 5,1 cm



**33. Tojás**

Nagyméretű, feltehetőleg lúdtojás maradványai.

Ltsz.: GY/132/92/4

Népvándorlaskor – Avar, Kr. u. 7-8. sz.

Lh: M0 Déli szektor, Budapest, 005 lelőhely, Soroksár, Rétek II dűlő, 2009

H.: 7,65 cm, Átm.: 5,84 cm

**34. Tojás**

Feltehetően háziszárnyastól származó tojás maradványai.

Ltsz.: GY/132/78/1

Népvándorlaskor – Avar, Kr. u. 7-8. sz.

Lh.: M0 Déli szektor, Budapest, 005 lelőhely, Soroksár, Rétek II dűlő, 2009

H.: 4 cm, Sz.: 3,4 cm

**35. Tojás**

Feltehetően háziszárnyastól származó tojás maradványai.

Ltsz.: GY/132/50/5

Népvándorlaskor – Avar, Kr. u. 7-8. sz.

Lh.: M0 Déli szektor, Budapest, 005 lelőhely, Soroksár, Rétek II dűlő, 2009

H.: 4,6 cm, Sz.: 4 cm

**36. Tojás**

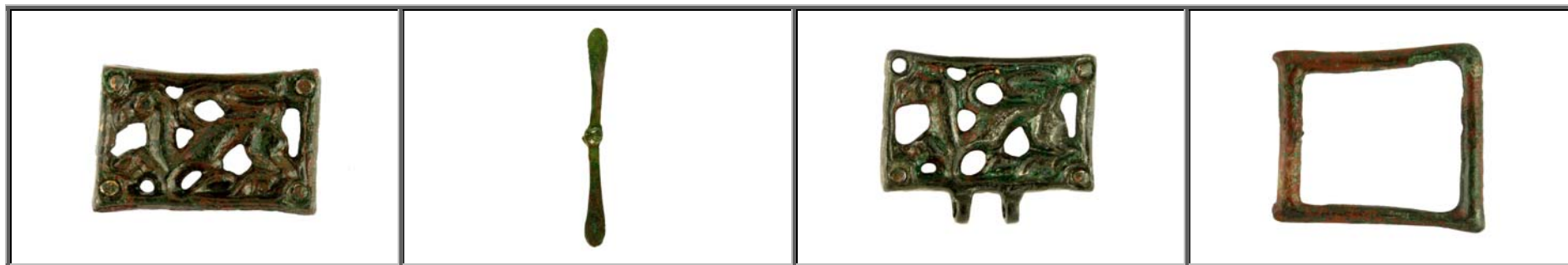
Feltehetően háziszárnyastól származó tojás maradványai.

Ltsz.: GY/132/50/6

Népvándorlaskor – Avar, Kr. u. 7-8. sz.

Lh.: M0 Déli szektor, Budapest, 005 lelőhely, Soroksár, Rétek II dűlő, 2009

H.: 5,1 cm, Sz.: 3,9 cm



**1a. Övveret**

Téglalap alakú, áttört, eredetileg ónozott felületű, öntött bronz veret, jobbra néző griff alakkal. A négy sarkában lévő lyukakban megmaradtak a nittszegek.

Ltsz.: GY/132/200/13

Népvándorlaskor – Avar, Kr. u. 8. sz.

Lh.: M0 Déli szektor, Budapest, 005 lelőhely, Soroksár, Rétek II dűlő, 2009

H.: 3,21 cm, Sz.: 2,14 cm, V.: 0,28 cm

**1b. Propeller veret**

Öntött bronz propeller veret. Két végén elvékonyodik. Közepén alátétlemezekkel ellátott szegeccsel.

Ltsz.: GY/132/200/24

Népvándorlaskor – Avar, Kr. u. 8. sz.

Lh.: M0 Déli szektor, Budapest, 005 lelőhely, Soroksár, Rétek II dűlő, 2009

H.: 6,88 cm, Sz.: 0,66 cm, V.: 0,1 cm

**1c. Övveret**

Téglalap alakú, áttört, eredetileg ónozott felületű, öntött bronz veret, jobbra néző griff alakkal. A négy sarkában lévő lyukak közül háromban maradtak meg a nittszegek. A keret alján csüngőtartó kengyellel. Csüngője elveszett.

Ltsz.: GY/132/200/23

Népvándorlaskor – Avar, Kr. u. 8. sz.

Lh.: M0 Déli szektor, Budapest, 005 lelőhely, Soroksár, Rétek II dűlő, 2009

H.: 3,16 cm, Sz.: 2,07 cm, V.: 0,3 cm

**1d. Övcsat**

Trapéz alakú, öntött bronz övcsat. Vas pecke hiányzik.

Ltsz.: GY/132/200/11

Népvándorlaskor – Avar, Kr. u. 8. sz.

Lh.: M0 Déli szektor, Budapest, 005 lelőhely, Soroksár, Rétek II dűlő, 2009

H.: 3,13 cm, Sz.: 2,57- 2,82 cm, V.: 0,33 cm



**1e. Övveret**

Téglalap alakú, áttört, eredetileg ónozott felületű, öntött bronz veret, jobbra néző griff alakkal. A négy sarkában lévő lyukakban megmaradtak a nittszegek. A keret alján csüngőtartó kengyelben nittszeg maradványával. Csüngője elveszett.

Ltsz.: GY/132/200/19

Népvándorlaskor – Avar, Kr. u. 8. sz.

Lh.: M0 Déli szektor, Budapest, 005 lelőhely, Soroksár, Rétek II dűlő, 2009

H.: 3,22 cm, Sz.: 2,07 cm, V.: 0,29 cm

**1f. Övveret**

Téglalap alakú, áttört, öntött bronz veret, jobbra néző griff alakkal. A négy sarkában lévő lyukakban megmaradtak a nittszegek. A keret alján csüngőtartó kengyellel. Csüngője elveszett.

Ltsz.: GY/132/200/18

Népvándorlaskor – Avar, Kr. u. 8. sz.

Lh.: M0 Déli szektor, Budapest, 005 lelőhely, Soroksár, Rétek II dűlő, 2009

H.: 3,2 cm, Sz.: 2,23 - 2,13 cm, V.: 0,28 cm

**1g. Övveret**

Téglalap alakú, áttört, eredetileg ónozott felületű, öntött bronz veret, jobbra néző griff alakkal. A négy sarkában lévő lyukakban háromban maradtak meg a nittszegek. A keret alján lévő csüngőtartó kengyelben vas nittszeg maradványával. Csüngője elveszett.

Ltsz.: GY/132/200/6

Népvándorlaskor – Avar, Kr. u. 8. sz.

Lh.: M0 Déli szektor, Budapest, 005 lelőhely, Soroksár, Rétek II dűlő, 2009

H.: 3,2 cm, Sz.: 2,08 cm, V.: 0,26 cm

**1h. Nagyszíjvég**

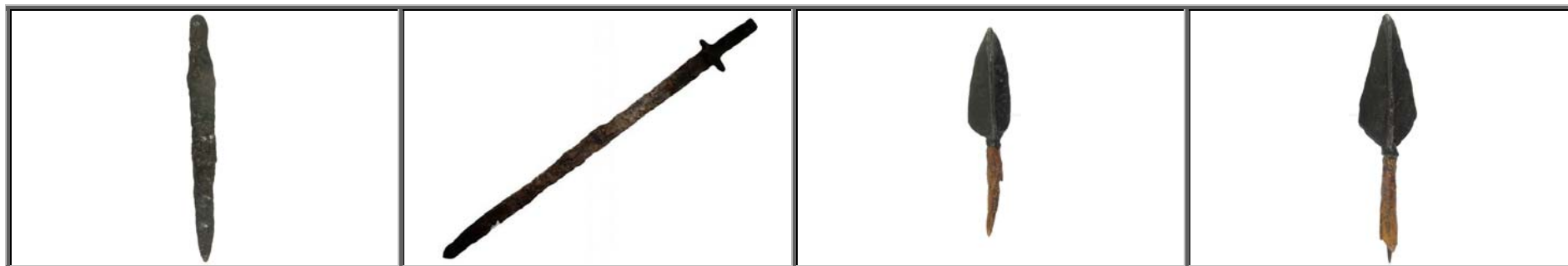
Nyújtott pajzs alakú, eredetileg ónozott felületű, köpüs végű, áttört, öntött, griffalakokkal díszített, bronz nagyszíjvég.

Ltsz.: GY/132/200/16

Népvándorlaskor – Avar, Kr. u. 8. sz.

Lh.: M0 Déli szektor, Budapest, 005 lelőhely, Soroksár, Rétek II dűlő, 2009

H.: 7,4 cm, Sz.: 2,3., 1,99., 2,44 cm, V.: 0,35 - 0,75 cm



## 2. Vas kés

Keskeny, egyenes pengéjű, vas kés. Erősen korrodálódott, nyéltüskéjén szegecs maradványával.

Ltsz.: GY/132/037/41/3

Lh.: M0 Déli szektor, Budapest, 005 lelőhely, Soroksár, Rétek II dűlő, 2009

H.: 10,5 cm, Sz.: 1,2 cm, V.: 0,4 cm

## 3. Kard

Rossz megtartású, erősen korrodált felületű, vas kard. Felületén repedezett, vasrozsdával átitatott fa hüvelymaradványok vannak. A markolat párhuzamos, vége egyenesen levágott. Vasoxiddal átitatott fa borításában egy szegecs, vagy kis méretű csuklósíj karika látszik.

Ltsz.: GY/132/200/3

Népvándorlaskor – Avar, Kr. u. 8. sz.

M0 Déli szektor, Budapest, 005 lelőhely, Soroksár, Rétek II dűlő, 2009

H.: 91,7 cm, Penge Sz.: 4 cm

## 4. Nyílhegy

Nagyméretű, háromélű vas nyílhegy. Élei deltoid alakúra kovácsoltak. A „szárnyak” és a tüske között erősen profilált gallér található. Tüskéjén a nyílvevő fa maradványaival.

Ltsz.: GY/132/89/2b

Népvándorlaskor – Avar, Kr. u. 7-8. sz.

Lh.: M0 Déli szektor, Budapest, 005 lelőhely, Soroksár, Rétek II dűlő, 2009

H.: 10 cm, Sz.: 2,11 cm

## 5. Nyílhegy

Nagyméretű, háromélű vas nyílhegy. Élei deltoid alakúra kovácsoltak. A „szárnyak” és a tüske között erősen profilált gallér található. Tüskéjén a nyílvevő fa maradványaival.

Ltsz.: GY/132/89/2a

Népvándorlaskor – Avar, Kr. u. 7-8. sz.

Lh.: M0 Déli szektor, Budapest, 005 lelőhely, Soroksár, Rétek II dűlő, 2009

H.: 12 cm, Sz.: 2,85 cm





#### 6. Nyílhegy

Kisméretű, erősen korrodált háromélű kovácsolt vas nyílhegy.

Ltsz.: GY/132/16/1

Népvándorlaskor – Avar, Kr. u. 7-8. sz.

Lh.: M0 Déli szektor, Budapest, 005 lelőhely, Soroksár, Rétek II dűlő, 2009

H.: 7,76 cm, Sz.: 1,59 cm

#### 7. Íjvég csont

Két csontlemezből összeállított, három bronz szegeccsel megerősített, félköríves záródású íjvégcsontról. Törött, hiányos.

Ltsz.: GY/132/200/5

Népvándorlaskor – Avar, Kr. u. 8. sz.

Lh.: M0 Déli szektor, Budapest, 005 lelőhely, Soroksár, Rétek II dűlő, 2009

H.: 8 cm, Sz.: 3,9 cm, V.: 0,6 cm

#### 8. Íjvég csont

Két csontlemezből összeállított, három bronz szegeccsel megerősített, lekerekített végű íjvégcsontról. Törött, hiányos.

Ltsz.: GY/132/200/27

Népvándorlaskor – Avar, Kr. u. 8. sz.

Lh.: M0 Déli szektor, Budapest, 005 lelőhely, Soroksár, Rétek II dűlő, 2009

H.: 4 cm, Sz.: 3,3 cm, V.: 0,5 cm

#### 9. Íjmarkolat csont

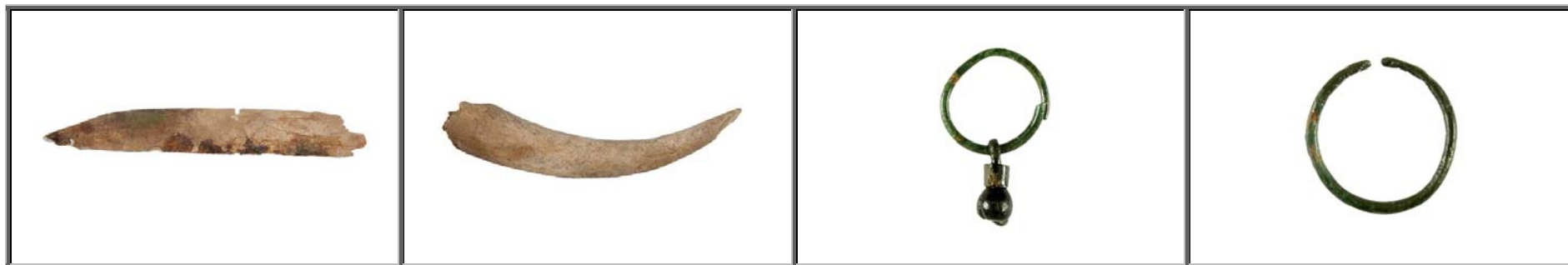
Csontlemezből csiszolt, mindkét végén törött, hiányos íjmarkolat csont. Felületén vasoxid nyomokkal.

Ltsz.: GY/132/14/14

Népvándorlaskor – Avar, Kr. u. 7-8. sz.

Lh.: M0 Déli szektor, Budapest, 005 lelőhely, Soroksár, Rétek II dűlő, 2009

H.: 18,4 cm, Sz.: 2,54 cm, V.: 0,27 cm



### 10. Íjmarkolat csont

Csontlemezről csiszolt, egyik végén rézsűsen levágott, a másikon törött, hiányos íjmarkolat csont. Felületén vasoxid nyomokkal.

Ltsz.: GY/132/14/9a

Népvándorláskor – Avar, Kr. u. 7-8. sz.

Lh.: M0 Déli szektor, Budapest, 005 lelőhely, Soroksár, Rétek II dűlő, 2009

H.: 18,6 cm, Sz.: 2,6 cm, V.: 0,26 cm

### 11. Csont bogozó

Ívelt, agancsból készített bogozó. Mindkét vége sérült. Kiszélesedő végén átfúrt. A furatnál eltörött, hiányos.

Ltsz.: GY/132/14/7

Népvándorláskor – Avar, Kr. u. 7-8. sz.

Lh.: M0 Déli szektor, Budapest, 005 lelőhely, Soroksár, Rétek II dűlő, 2009

H.: 8,42 cm, Lyuk Átm.: 0,6 cm, Sz.: 1,22 x 1,55 cm

### 12. Fülbevaló

Bronz drótból hajlított nyitott, kissé egymásra hajlított végű fülbevaló karika. Egyik vége ferdén levágott, a másik tompa. Alsó ívén hurokkal felerősített vékony bronz szalagra egy szem sötét színű gyöngyöt fűztek, amelyet a szalag visszahajlításával rögzítettek. A gyöngy és a hurok közötti felületet egy palászerűen meghajlított bronz lemezzel töltötték ki.

Ltsz.: GY/132/66/8

Népvándorláskor – Avar, Kr. u. 7-8. sz.

Lh.: M0 Déli szektor, Budapest, 005 lelőhely, Soroksár, Rétek II dűlő, 2009

Átm.: 1,77 cm, Drót V.: 0,14 cm, Csüngő H.: 1,39 cm

### 13. Fülbevaló

Bronz drótból hajlított fülbevaló karika. Végei tompa hegyben végződnek, nyitottak.

Ltsz.: GY/132/66/9

Népvándorláskor – Avar, Kr. u. 7-8. sz.

Lh.: M0 Déli szektor, Budapest, 005 lelőhely, Soroksár, Rétek II dűlő, 2009

Átm.: 2,15 x 2,07 cm, Drót V.: 0,17 cm



**14. Fülbevaló**

Négyzet átmetsetű anyagból készült bronz fülbevaló. Egyik vége letompított, elkeskenyedő, a másik gallérszerűen kiszélesedő.

Ltsz.: GY/132/71/1

Népvándorlaskor – Avar, Kr. u. 7-8. sz.

M0 Déli szektor, Budapest, 005 lelőhely, Soroksár, Rétek II dűlő, 2009

Átm.: 2,09 cm, Drót v.: 0,16 cm

**15. Veretrögzítő fül**

Többszörösen meghajlított, bronz lemezből kivágott rögzítőfül. Az övveretek felerősítésére használták.

Ltsz.: GY/132/66/12

Népvándorlaskor – Avar, Kr. u. 7-8. sz.

Lh.: M0 Déli szektor, Budapest, 005 lelőhely, Soroksár, Rétek II dűlő, 2009

H.: 1,25 cm, Sz.: 0,22 cm, M.: 0,55 cm

**16a. Bronz övveret**

Préselt technikával készült kör alakú bronz övveret. Felülete sík, díszítetlen, pereme derékszögben hátra hajlított, enyhén töredezett.

Ltsz.: GY/132/66/5

Népvándorlaskor – Avar, Kr. u. 7-8. sz.

Lh.: M0 Déli szektor, Budapest, 005 lelőhely, Soroksár, Rétek II dűlő, 2009

Átm.: 2,12 cm, V.: 0,02 cm, P Sz.: 0,26 cm

**16b. Bronz övveret**

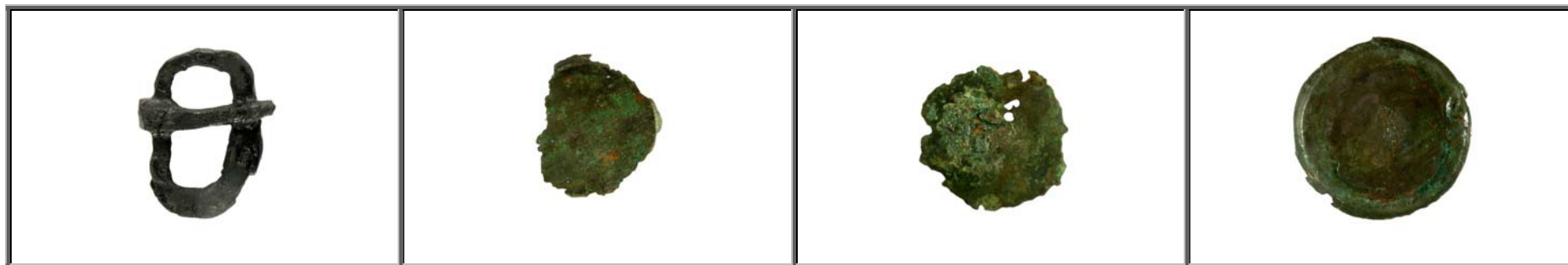
Préselt technikával készült kör alakú bronz övveret. Felülete sík, díszítetlen, pereme derékszögben hátra hajlított. Pereme töredezett, hiányos.

Ltsz.: GY/132/66/3

Népvándorlaskor – Avar, Kr. u. 7-8. sz.

Lh.: M0 Déli szektor, Budapest, 005 lelőhely, Soroksár, Rétek II dűlő, 2009

Átm.: 2,1 cm, V.: 0,03 cm, P Sz.: nem mérhető



**16c. Vas csat**

Ovális alakúra kovácsolt vas övcsat. A csatpecek rákorrodálódott a keretre.

Ltsz.: GY/132/66/7

Népvándorlaskor – Avar, Kr. u. 7-8. sz.

Lh.: M0 Déli szektor, Budapest, 005 lelőhely, Soroksár, Rétek II dűlő, 2009

H.: 3,24 cm, Sz.: 2,1 cm, V.: 0,66 x 0,52 cm

**16d . Bronz övveret**

Préselt technikával készült kör alakú bronz övveret. Felülete sík, díszítetlen, pereme derékszögben hátra hajlított. Erősen töredezett, hiányos.

Ltsz.: GY/132/66/2

Népvándorlaskor – Avar, Kr. u. 7-8. sz.

Lh.: M0 Déli szektor, Budapest, 005 lelőhely, Soroksár, Rétek II dűlő, 2009

Átm.: 2,14 x 1,88 cm, V.:0,02 cm, P Sz.: 0,24 cm

**16e. Bronz övveret**

Préselt technikával készült kör alakú bronz övveret. Felülete sík, díszítetlen, pereme derékszögben hátra hajlított. Erősen töredezett, hiányos.

Ltsz.: GY/132/66/4

Népvándorlaskor – Avar, Kr. u. 7-8. sz.

Lh.: M0 Déli szektor, Budapest, 005 lelőhely, Soroksár, Rétek II dűlő, 2009

Átm.: 1,76 x 1,67 cm, V.: 0,01 cm,

P Sz.: nem mérhető

**16f. Bronz övveret**

Préselt technikával készült kör alakú bronz övveret. Felülete sík, díszítetlen, pereme derékszögben hátra hajlított., enyhén töredezett.

Ltsz.: GY/132/66/1

Népvándorlaskor – Avar, Kr. u. 7-8. sz.

Ltsz.: M0 Déli szektor, Budapest, 005 lelőhely, Soroksár, Rétek II dűlő, 2009

Átm.: 2,19 cm, V.: 0,02 cm, P Sz.: 0,28 cm



### 16g. Nagyszíjvég

Bronz lemezből, préselt technikával készült nagyszíjvég. Felülete díszítetlen, sík, pereme rézsűsen hátrahajlított. Felső vége egyenesen-, alsó vége ék alakban levágott. Oldala lefelé enyhén szélesedik. Felső végén egy nittszeg számára készített lyukkal. Hátlapja sima bronz lemezből készült. Mindkét lemez sérült, hiányos.

Ltsz.: GY/132/66/6a-b

Népvándorlaskor – Avar, Kr. u. 7-8. sz.

Lh.: M0 Déli szektor, Budapest, 005 lelőhely, Soroksár, Rétek II dűlő, 2009

1.H.: 3,98 cm, Sz.: 1,92 cm, V.: 0,02 cm

### 17. Övcsat

Négyzet alakú öntött bronz csat. Vas pecke rákorrodálódott a keretre.

Ltsz.: GY/132/36/1

Népvándorlaskor – Avar, Kr. u. 7-8. sz.

Lh.: M0 Déli szektor, Budapest, 005 lelőhely, Soroksár, Rétek II dűlő, 2009

H.: 2,06 cm, Sz.: 2,17 cm, V.: 0,28 cm

### 18. Vas csat

Eredetileg négyzet alakúra kovácsolt, közepén „8”-as alakra behajlított vas övcsat. A csatpecek egybekorrodálódott a kerettel.

Ltsz.: GY/132/102/4

Népvándorlaskor – Avar, Kr. u. 7-8. sz.

Lh.: M0 Déli szektor, Budapest, 005 lelőhely, Soroksár, Rétek II dűlő, 2009

H.: 2,95 cm, Sz.: 2,82 - 2,91 cm, V.: 0,44 cm

### 19. Vas csat

Négyzet alakúra kovácsolt vas övcsat. A csatpecek egybekorrodálódott a kerettel.

Ltsz.: GY/132/90/1

Népvándorlaskor – Avar, Kr. u. 7-8. sz.

Lh.: M0 Déli szektor, Budapest, 005 lelőhely, Soroksár, Rétek II dűlő, 2009

H.: 3,33 cm, Sz.: 2,82 cm, V.: 0,66 x 0,5 cm



**20. Övcsat**

Kerek drótból hajlított ovális övcsat. Vas pecke rákorrodálódott a keretre.

Ltsz.: GY/132/37/5

Népvándorlaskor – Avar, Kr. u. 7-8. sz.

M0 Déli szektor, Budapest, 005 lelőhely, Soroksár, Rétek II dűlő, 2009

H.: 3,37 cm, Sz.: 2,74 cm, V.: 0,59 cm

**21. Vas csat**

Ovális alakúra kovácsolt vas övcsat. A csatpecek rákorrodálódott a keretre.

Ltsz.: GY/132/137/5

Népvándorlaskor – Avar, Kr. u. 7-8. sz.

Lh.: M0 Déli szektor, Budapest, 005 lelőhely, Soroksár, Rétek II dűlő, 2009

H.: 4 cm, Sz.: 2,34 cm, V.: 0,65 x 0,62 cm

**22. Vas csat**

Trapéz alakúra kovácsolt vas övcsat. A csatpecek rákorrodálódott a keretre.

Ltsz.: GY/132/53/3

Népvándorlaskor – Avar, Kr. u. 7-8. sz.

Lh.: M0 Déli szektor, Budapest, 005 lelőhely, Soroksár, Rétek II dűlő, 2009

H.: 3,54 cm, Sz1.: 2,85 cm Sz2.: 3,48 cm, V.: 0,7 x 0,59 cm

**23. Vas csat**

Trapéz alakúra kovácsolt vas övcsat. A csatpecek rákorrodálódott a keretre.

Ltsz.: GY/132/73/2

Népvándorlaskor – Avar, Kr. u. 7-8. sz.

Lh.: M0 Déli szektor, Budapest, 005 lelőhely, Soroksár, Rétek II dűlő, 2009

H.: 4,72 cm, Sz1.: 4cm, Sz2.: 4,66 cm, V.: 0,77 x 0,72 cm



**24. Vas karika**

Kör átmetszetű anyagból kovácsolt vas karika. Kés felfüggesztésére használhatták.

Ltsz.: GY/132/92/1

Népvándorlaskor – Avar, Kr. u. 7-8. sz.

Lh.: M0 Déli szektor, Budapest, 005 lelőhely, Soroksár, Rétek II dűlő, 2009

Átm.: 6,25 cm, V.: 0,79 cm

**25. Csiholó**

Kovácsolt csiholóvas. Két vége Lant alakúra visszahajlított, egy-egy kifelé hajló gombban végződik.

Ltsz.: GY/132/90/2

Népvándorlaskor – Avar, Kr. u. 7-8. sz.

Lh.: M0 Déli szektor, Budapest, 005 lelőhely, Soroksár, Rétek II dűlő, 2009

H.: 8,12 cm, Sz.: 3,34 cm, V.: 0,46 cm

**26. Vas karika**

Kör átmetszetű anyagból kovácsolt vas karika. Kés felfüggesztésére használhatták.

Ltsz.: GY/132/37/9

Népvándorlaskor – Avar, Kr. u. 7-8. sz.

Lh.: M0 Déli szektor, Budapest, 005 lelőhely, Soroksár, Rétek II dűlő, 2009

Átm.: 4,1 cm, V.: 0,74 cm

**27. Vas csipesz**

Hurkos íveléssel kettéhajtott vas lemezből kovácsolt „szőrscsipesz”. Nyitott végei kissé kiszélesednek, karomszerűen behajlítottak. Felülete erősen korrodált.

Ltsz.: GY/132/41/4

Népvándorlaskor – Avar, Kr. u. 7-8. sz.

Lh.: M0 Déli szektor, Budapest, 005 lelőhely, Soroksár, Rétek II dűlő, 2009

H.: 4,67 cm, Sz.: 1,61 cm, V.: 0,11 cm



### 28. Övbújtató

Bronz lemezből „Omega” alakúra hajlított övbújtató.

Ltsz.: GY/132/14/1

Népvándorlaskor – Avar, Kr. u. 7-8. sz.

Lh.: M0 Déli szektor, Budapest, 005 lelőhely, Soroksár, Rétek II dűlő, 2009

H.: 3,11 cm, Sz.: 0,9 cm, V.: 0,08 cm

### 29. Szíjvég töredék

Ezüst-, lemezes nagyszíjvég töredéke, felső végén ezüst drót perem maradványaival.

Peremének épen maradt része „L” alakban meghajlított.

Ltsz.: GY/132/16/5

Népvándorlaskor – Avar, Kr. u. 7-8. sz.

Lh.: M0 Déli szektor, Budapest, 005 lelőhely, Soroksár, Rétek II dűlő, 2009

H.: 1,91 cm, Sz.: 1,27 cm

### 30. Nagyszíjvég

Vas lemezből kovácsolt szíjvég. Felső vége egyenesen levágott, alja lekerekített. Oldala csaknem párhuzamos. Felülete erősen korrodált.

Ltsz.: GY/132/89/6

Népvándorlaskor – Avar, Kr. u. 7-8. sz.

Lh.: M0 Déli szektor, Budapest, 005 lelőhely, Soroksár, Rétek II dűlő, 2009

H.: 4,46 cm, Sz.: 2,26 cm, V.: 0,36 cm

### 31. Nagyszíjvég töredék

Préselt technikával készült, növényi ornamentikával díszített lemezes bronz nagyszíjvég.

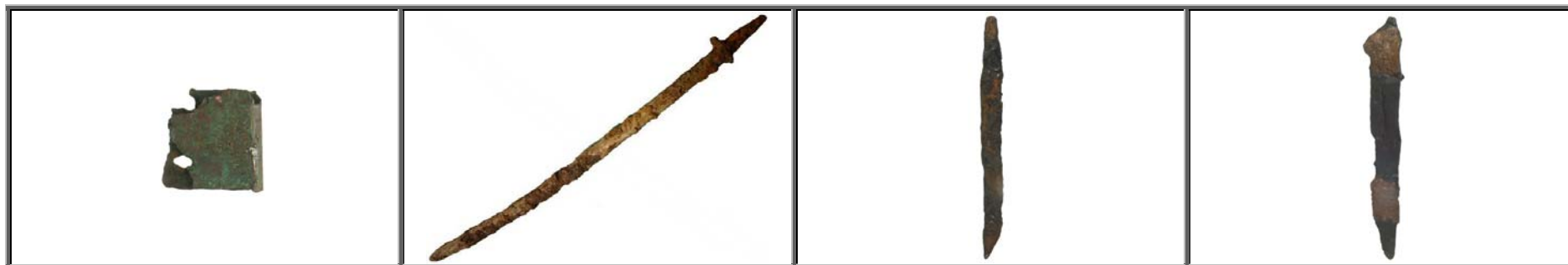
Ltsz.: GY/132/15/1

Népvándorlaskor – Avar, Kr. u. 7-8. sz.

Lh.: M0 Déli szektor, Budapest, 005 lelőhely, Soroksár, Rétek II dűlő, 2009

H.: 2,02 cm, Sz.: 1,94 cm





### 32. Bronz tárgy

Kettéhajtott lemezből készült bronz tárgy két nittszeg számára készült lyukkal. Törött, hiányos.

Ltsz.: GY/132/15/1

Népvándorlaskor – Avar, Kr. u. 7-8. sz.

Lh.: M0 Déli szektor, Budapest, 005 lelőhely, Soroksár, Rétek II dűlő, 2009

H.: 1,49 cm, Sz.: 1,46 cm

### 33. Szablya

Viszonylag jó megtartású, erősen korrodált felületű szablya. Pengéje igen enyhe ívben görbül. Hegye mintegy 20 cm hosszan fokéles. Felületén a hüvely és a markolat vasoxiddal átítatott fa maradványaival.

Ltsz.: GY/132/14/9

Népvándorlaskor – Avar, Kr. u. 7-8. sz.

Lh.: M0 Déli szektor, Budapest, 005 lelőhely, Soroksár, Rétek II dűlő, 2009

H.: 87,5 cm, Penge Sz.: 3,5 cm

### 34. Vas kés

Keskeny, egyenes pengéjű, vas kés.

Ltsz.: GY/132/89/1

Népvándorlaskor – Avar, Kr. u. 8. sz.

Lh.: M0 Déli szektor, Budapest, 005 lelőhely, Soroksár, Rétek II dűlő, 2009

H.: 23,6 cm, Sz.: 2,2 cm, V.: 0,8 cm

### 35. Vas kés

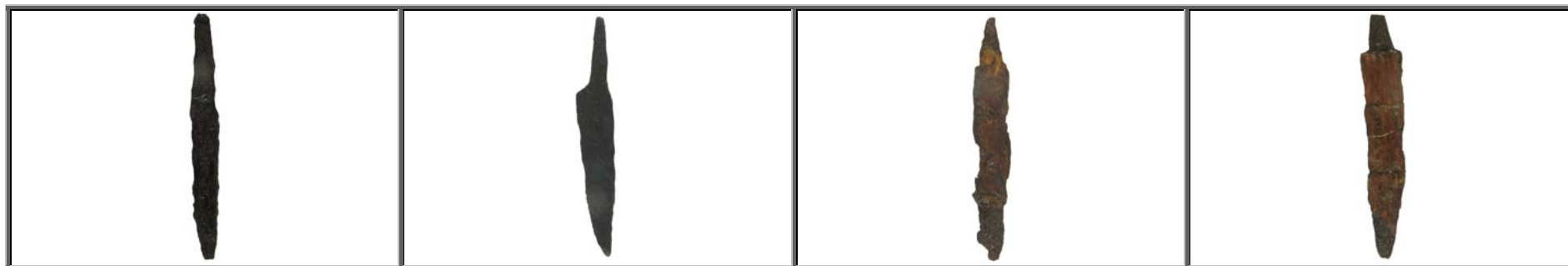
Egy élű, erősen korrodálódott, vas kés. Pengéjén és a markolaton a fa- tok és nyél maradványaival.

Ltsz.: GY/132/16/2

Népvándorlaskor – Avar, Kr. u. 7-8. sz.

Lh.: M0 Déli szektor, Budapest, 005 lelőhely, Soroksár, Rétek II dűlő, 2009

H.: 17,3 cm, Sz.: 2,2 cm, V.: 0,7 cm



**36. Vas kés**

Keskeny, kissé domború hátú, enyhén ívelt pengéjű vas kés. Erősen korrodálódott, hegye törött.

Ltsz.: GY/132/037/45/1

Népvándorlaskor – Avar, Kr. u. 7-8. sz.

Lh.: M0 Déli szektor, Budapest, 005 lelőhely, Soroksár, Rétek II dűlő, 2009

H.: 16,3 cm, Sz.: 1,9 cm, V.: 0,5 cm

**37. Vas kés**

Enyhén domború hátú, ívelt pengéjű vas kés, hosszú nyéltüskével.

Ltsz.: GY/132/037/6

Népvándorlaskor – Avar, Kr. u. 7-8. sz.

Lh.: M0 Déli szektor, Budapest, 005 lelőhely, Soroksár, Rétek II dűlő, 2009

H.: 13,7 cm, Sz.: 2,1 cm, V.: 0,5 cm

**38. Vas kés**

Egy élű, erősen korrodálódott, vas kés.

Pengéjén a fa tok lenyomatával.

Ltsz.: GY/132/10/1

Népvándorlaskor – Avar, Kr. u. 7-8. sz.

Lh.: M0 Déli szektor, Budapest, 005 lelőhely, Soroksár, Rétek II dűlő, 2009

H.: 12,8 cm, Sz.: 2 cm, V.: 0,7 cm

**39. Vas kés**

Egy élű, erősen korrodálódott, rövid nyéltüskés vas kés.

Foka enyhén domború Pengéjén fa tok maradványaival.

Ltsz.: GY/132/17/2

Népvándorlaskor – Avar, Kr. u. 7-8. sz.

Lh.: M0 Déli szektor, Budapest, 005 lelőhely, Soroksár, Rétek II dűlő, 2009

H.: 9,4 cm, Sz.: 1,6 cm, V.: 0,6 cm



### 1. Fülbevaló

Ezüst drótból hajlított nyitott fülbevaló karika. Végei egyenesen levágottak.

Ltsz.: GY/132/33/1

Népvándorlaskor – Avar, Kr. u. 7-8. sz.

Lh.: M0 Déli szektor, Budapest, 005 lelőhely, Soroksár, Rétek II dűlő, 2009

Átm.: 2,39 cm, Drót V.: 0,18 cm

### 2. Gyöngyök

Zöldesszürke, üvegből készült „dinyemag” alakú gyöngyök. Feltehetően fülbevaló csüngői lehetnek.

Ltsz.: GY/132/33/2 a-b

Népvándorlaskor – Avar, Kr. u. 7-8. sz.

Lh.: M0 Déli szektor, Budapest, 005 lelőhely, Soroksár, Rétek II dűlő, 2009

1.H.: 1,38 cm, Sz.: 0,44 cm

2.H.: 0,93 cm, Sz.: 0,79 cm

### 3a. Fülbevaló

Négyszög átmetszetű anyagból készült bronz fülbevaló karika. Egyik vége hegyesedő, a másik egyenesen levágott. Alsó ívére két, félgömb átmetszetű drótdarabkát forrasztottak.

Ltsz.: GY/132/134/1

Népvándorlaskor – Avar, Kr. u. 7-8. sz.

Lh.: M0 Déli szektor, Budapest, 005 lelőhely, Soroksár, Rétek II dűlő, 2009

Átm.: 3,2 x 2,71 cm, Drót V.: 0,18 cm

### 3b. Fülbevaló

Négyszög átmetszetű anyagból készült bronz fülbevaló karika. Egyik vége hegyesedő, a másik egyenesen levágott. Alsó ívére két, félgömb átmetszetű drótdarabkát forrasztottak.

Ltsz.: GY/132/134/3

Népvándorlaskor – Avar, Kr. u. 7-8. sz.

Lh.: M0 Déli szektor, Budapest, 005 lelőhely, Soroksár, Rétek II dűlő, 2009

Átm.: 3,7 x 2,84 cm, Drót V.: 0,21 cm



### 3c. Fülbevaló csüngő

Két vékony bronz szalagra egy szem sötét színű gyöngyöt fűztek, amelyet a szalag visszahajlításával rögzítettek. A gyöngy és a hurok közötti felületet egy palástszerűen meghajlított bronz lemezzel töltötték ki.

Ltsz.: GY/132/134/2

Népvándorlaskor – Avar, Kr. u. 7-8. sz.

Lh.: M0 Déli szektor, Budapest, 005 lelőhely, Soroksár, Rétek II dűlő, 2009

Átm.: 0,74 cm, Drót V.: 0,11 cm

### 4. Fülbevaló

Ezüst drótból hajlított fülbevaló. Egyik vége letompított, a másik gallér szerűen kiszélesedő, lencseszerűen bemélyedő végű. Alsó ívén belül egy kívül négy kisméretű granulált gyönggyel. Felületén aranyozás nyomaival.

Ltsz.: GY/132/80/1

Népvándorlaskor – Avar, Kr. u. 7-8. sz.

Lh.: M0 Déli szektor, Budapest, 005 lelőhely, Soroksár, Rétek II dűlő, 2009

Átm.: 2,4cm, Drót V.: 0,2 cm

### 5. Fülbevaló

Erősen korrodálódott, ezüst drótból hajlított fülbevaló. Mindkét vége egyenesen levágott. Alsó ívéről a díszítés letörött.

Ltsz.: GY/132/80/2

Népvándorlaskor – Avar, Kr. u. 7-8. sz.

Lh.: M0 Déli szektor, Budapest, 005 lelőhely, Soroksár, Rétek II dűlő, 2009

Átm.: 1,88 cm, Drót V.: 0,19 cm

### 6. Hajfonat karika

Bronz drótból hajlított, nyitott hajfonat karika. Végei egyenesen levágottak.

Ltsz.: GY/132/179/2

Népvándorlaskor – Avar, Kr. u. 7-8. sz.

Lh.: M0 Déli szektor, Budapest, 005 lelőhely, Soroksár, Rétek II dűlő, 2009

Átm.: 2,13 x 2,06 cm, Drót V.: 0,15 cm



### 7. Hajfonat karika

Bronz drótból hajlított, nyitott hajfonat karika. Végei egyenesen levágottak.

Ltsz.: GY/132/179/1

Népvándorlaskor – Avar, Kr. u. 7-8. sz.

Lh.: M0 Déli szektor, Budapest, 005 lelőhely, Soroksár, Rétek II dűlő, 2009

Átm.: 2,08 x 2,03 cm, Drót V.: 0,15 cm

### 8. Fülbevaló

Bronz drótból hajlított nyitott fülbevaló karika. Végei kissé ferdén levágottak, enyhén egymásra hajlítottak.

Ltsz.: GY/132/102/2

Népvándorlaskor – Avar, Kr. u. 7-8. sz.

Lh.: M0 Déli szektor, Budapest, 005 lelőhely, Soroksár, Rétek II dűlő, 2009

Átm.: 2,24 x 2,01 cm, Drót V.: 0,19 cm

### 9. Fülbevaló

Bronz drótból hajlított nyitott fülbevaló karika.

Végei kissé ferdén levágottak. Alsó ívére hurokkal felerősített vékony bronz dróton egykor gyöngy függhetett.

Ltsz.: GY/132/37/2

Népvándorlaskor – Avar, Kr. u. 7-8. sz.

Lh.: M0 Déli szektor, Budapest, 005 lelőhely, Soroksár, Rétek II dűlő, 2009

Átm.: 2 x 1,79 cm, Drót V.: 0,15 cm, Fül H.: 0,9 cm

### 10. Fülbevaló

Négyzetgátmetszetű anyagból készített, ovális karikájú bronz fülbevaló. Granulációval, paszta, és üveggyönggyel díszítették. A pasztagyöngyök mára elpusztultak. A felső gyöngytartó pálca elveszett.

Ltsz.: GYN/132/234/2

Népvándorlaskor – Avar, Kr. u. 7-8. sz.

Lh.: M0 Déli szektor, Budapest, 005 lelőhely, Soroksár, Rétek II dűlő, 2009

Átm.: 2,1 x 2,56 cm, Drót V.: 1,98 cm, Fül H.: 2,39 cm



### 11. Fülbevaló

Kerek átmetszetű, anyagból készült, ovális, bronz fülbevaló. Egyik vége hegyesedő, a másik gallérszerűen kiszélesedő. Alsó ívén csavart és rátekert bronz drótokkal díszített tartószerkezeten egy szem dinnyemag alakú gyöngy csüng.

Ltsz.: GY/132/174/3

Népvándorlaskor – Avar, Kr. u. 7-8. sz.

Lh.: M0 Déli szektor, Budapest, 005 lelőhely, Soroksár, Rétek II dűlő, 2009

Átm.: 2,25 x 1,83 cm, Drót V.: 0,17 cm, Csüngő H.: 2,32 cm

### 12. Fülbevaló

Bronz drótból hajlított nyitott, fülbevaló karika. Egyik vége egyenesen levágott, a másik gallérszerűen kiszélesedő. Alsó ívén hurokkal felerősített vékony, kettős bronzszalagra egy szem sötét színű gyöngyöt fűztek, amelyet a szalag hurokszerű visszahajlításával rögzítettek. A gyöngy és a hurok közötti felületet kettős bronz drótszalaggal tekerték körbe.

Ltsz.: GY/132/133/1

Népvándorlaskor – Avar, Kr. u. 7-8. sz.

Lh.: M0 Déli szektor, Budapest, 005 lelőhely, Soroksár, Rétek II dűlő, 2009

Átm.: 2,7 cm, Drót V.: 0,19 cm, Csüngő H.: 1,58 cm

### 13. Fülbevaló

Négyszögátmetszetű anyagból készített, ovális karikájú bronz fülbevaló. Granulációval, paszta, és üveggyöngyökkel díszítették. A pasztagyöngyök mára elpusztultak.

Ltsz.: GY/132/234/1

Népvándorlaskor – Avar, Kr. u. 7-8. sz.

Lh.: M0 Déli szektor, Budapest, 005 lelőhely, Soroksár, Rétek II dűlő, 2009

Átm.: 2,58 x 2,09 cm, Drót V.: 1,99 cm, Fül H.: 1: 2,26., 2: 1,11 cm

### 14. Tűtartó

Kiskérődző csöves csontjából esztergált tűtartó, benne a varrótű oxidálódott maradványaival.

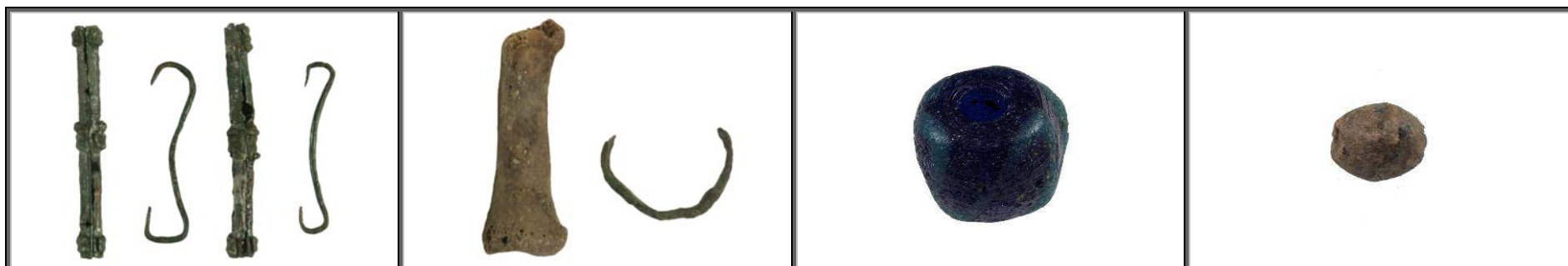
Egyik vége egyenesen levágott, a másik bordázott esztergálással díszített. Benne erősen korrodált vasból készült varrótű maradványával.

Ltsz.: GY/132/234/4

Népvándorlaskor – Avar, Kr. u. 7-8. sz.

Lh.: M0 Déli szektor, Budapest, 005 lelőhely, Soroksár, Rétek II dűlő, 2009

Átm.: 1,42 cm, Lyuk Átm.: 0,84 x 0,64 cm, H.: 9,2 cm



### 15. Varkocsszorító pár

Bronz lemezből sokszög átmetszetű hasáb formára hajlított varkocsszorító pár. Végükön és közepükön egy-egy kettős bordázatú szalag díszítéssel. A hasábok végeit eredetileg két-két bronz lemezkével zárták le. A hajfonat rögzítését két ívelt, végein kampószerűen meghajlított kengyellel oldották meg. Erősen korrodálódott, töredezett.

Ltsz.:GY/132/52/1a-d

Népvándorlaskor – Avar, Kr. u. 7-8. sz.

Lh.: M0 Déli szektor, Budapest, 005 lelőhely, Soroksár, Rétek II dűlő, 2009

1.H.: 5,14 cm, Átm.: 0,49 cm, V.: 0,05 cm, 2.H.: 5,15 cm, Átm.: 0,48 cm, V.: 0,06 cm, 3.H.: 4,01 cm, V.: 0,14 cm, 4.H.: 3,77 cm, V.: 0,15 cm

### 16. Gyűrű

Vékony bronz drótból hajlított gyűrű, Törött, hiányos. Az egyik ujjperecen került elő.

Ltsz.: GY/132/194/6

Népvándorlaskor – Avar, Kr. u. 7-8. sz.

Lh.: M0 Déli szektor, Budapest, 005 lelőhely, Soroksár, Rétek II dűlő, 2009

Átm.: 1,86 cm, Drót V.: 0,23 cm

### 17. Gyöngyök

1db kék színű hengeres üvegyöngy élei lekerekítettek. Palástján ráfolyatott zöld hullámvonal díszítéssel.

Ltsz.: GY/132/73/5

Népvándorlaskor – Avar, Kr. u. 7-8. sz.

M0 Déli szektor, Budapest, 005 lelőhely, Soroksár, Rétek II dűlő, 2009

Átm.: 1,15 cm, Lyuk Átm: 0,31 cm, Ma.: 1 cm

### 18. Gyöngy

1 db kisméretű, piszkosfehér, bikónikus üvegyöngy.

Ltsz.: GY/132/62/3

Népvándorlaskor – Avar, Kr. u. 7-8. sz.

M0 Déli szektor, Budapest, 005 lelőhely, Soroksár, Rétek II dűlő, 2009

Átm.: 6,32 cm, Lyuk Átm.: 0,11 cm, Ma.: 0,72 cm



### 19. Gyöngyök

4 db kisméretű, zöldeskék, pasztagyöngyök, ráfolyatott sárgás színű díszítéssel.

Ltsz.: GY/132/183/1

Népvándorlaskor – Avar, Kr. u. 7-8. sz.

M0 Déli szektor, Budapest, 005 lelőhely, Soroksár, Rétek II dűlő, 2009

Átm: ~ 0,52 cm, Lyuk Átm.: 0,22 cm, Ma.: 0,8 cm

### 20. Gyöngy

1 db kisméretű, zöld, dinnyemag alakú üvegyöngy.

Ltsz.: GY/132/128/4

Népvándorlaskor – Avar, Kr. u. 7-8. sz.

M0 Déli szektor, Budapest, 005 lelőhely, Soroksár, Rétek II dűlő, 2009

H.: 0,74 cm, Sz.: 0,58 cm, V.: 0,38 cm

### 21. Gyöngyök

3 db kisméretű, dinnyemag alakú üvegyöngyök.

Ltsz.: GY/132/174/2a

Népvándorlaskor – Avar, Kr. u. 7-8. sz.

M0 Déli szektor, Budapest, 005 lelőhely, Soroksár, Rétek II dűlő, 2009

H.: 1,51 cm, Sz.: 0,85 cm, V.: 0,39 cm

H.: 1,06 cm, Sz.: 0,92 cm, V.: 0,34 cm

H.: 0,86 cm, Sz.: 0,74 cm, V.: 0,52 cm

### 22. Gyöngyök

13 db kisméretű, sötétkék kásagyöngyök.

Ltsz.: GY/132/50/14b

Népvándorlaskor – Avar, Kr. u. 7-8. sz.

M0 Déli szektor, Budapest, 005 lelőhely, Soroksár, Rétek II dűlő, 2009

Átm.: 0,47 cm, Lyuk Átm.: 0,16 cm, Ma.: 0,22 cm





**23. Gyöngy**

1 db nagyméretű, kékeszöld, dinnyemag alakú, üveggyöngy.

Ltsz.: GY/132/50/14a

Népvándorlaskor – Avar, Kr. u. 7-8. sz.

M0 Déli szektor, Budapest, 005 lelőhely, Soroksár, Rétek II dűlő, 2009

H.: 1,85 cm, V.: 0,53 cm, Sz.: 0,96 cm

**24. Gyöngyök**

Kisméretű, kásagyöngyök.

Sárga.: 29 db

Barna.: 18 db

Kék.: 13 db

Ltsz.: GY/132/114/1

Népvándorlaskor – Avar, Kr. u. 7-8. sz.

M0 Déli szektor, Budapest, 005 lelőhely, Soroksár, Rétek II dűlő, 2009

Átm.: ~0,32 cm, Lyuk Átm.: ~0,13 cm, Ma.: ~0,3 cm

**25. Gyöngyök**

1db kisméretű, sötétkék, hengeres üveggyöngy.

Ltsz.: GY/132/31/1

Népvándorlaskor – Avar, Kr. u. 7-8. sz.

M0 Déli szektor, Budapest, 005 lelőhely, Soroksár, Rétek II dűlő, 2009

Átm.: 0,49 cm, Lyuk Átm.: 0,2 cm, Ma.: 0,41 cm

**26. Gyöngyök**

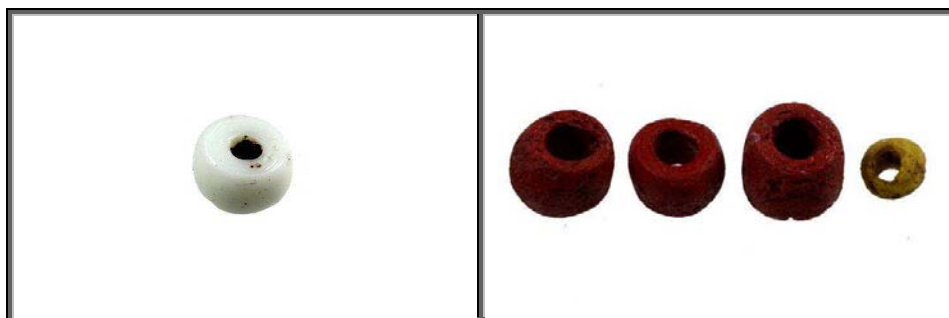
1 db kisméretű, sárga, üveggyöngy.

Ltsz.: GY/132/131/1

Népvándorlaskor – Avar, Kr. u. 7-8. sz.

M0 Déli szektor, Budapest, 005 lelőhely, Soroksár, Rétek II dűlő, 2009

Átm.: 0,7 cm, Lyuk Átm.: 0,33 cm, Ma.: 0,33 cm



**27. Gyöngyök**

1 db kisméretű, fehér  
üveggyöngy.

Ltsz.: GY/132/133/2

Népvándorlaskor – Avar, Kr. u.  
7-8. sz.

M0 Déli szektor, Budapest, 005  
lelőhely, Soroksár, Rétek II dűlő,  
2009

Átm.: 0,89 cm, Lyuk Átm.: 0,25  
cm, Ma.: 0,6 cm

**28. Gyöngyök**

3 db kisméretű, terrakotta színű  
hengeres paszta gyöngyök. 1db  
kisméretű sárga színű  
kásagyöngy.

Ltsz.: GY/132/183/1

Népvándorlaskor – Avar, Kr. u.  
7-8. sz.

M0 Déli szektor, Budapest, 005  
lelőhely, Soroksár, Rétek II dűlő,  
2009

Átm.: 0,92., 0,88., 0,82 cm, Lyuk  
Átm.: 0,39., 0,38., 0,36 cm, Ma.:  
0,77., 0,69., 0,57 cm

Átm.: 0,52 cm, Lyuk Átm.: 0,21  
cm, Ma.: 0,43 cm



### 1. Fazék

Vörösre égett. Kihajló, legömbölyített peremű. Vállán három, az edény hasán két körbefutó vonalköteg-dísszel. Alja fenékbélyeggel díszített.  
Ltsz.: 2010.101.1.  
Árpád-kor, 12. sz.  
Lh.: Soroksár- Vető 7 dűlő M0 Bp. 003, 2009  
Ma.: 21 cm, Pá.: 17 cm, Alj Átm.: 11, 5 cm

### 2. Fazék

Kívül szürkésbarna, belül szürke színű fazék. Kihajló peremű. Pereme legömbölyített, tagolt, fedőhoronnyal ellátott. Vállán körbefutó vonalköteg-dísszel.  
Ltsz.: 2010.101.2.  
Árpád-kor, 12. sz.  
Lh.: Soroksár- Vető 7 dűlő M0 Bp. 003, 2009  
Ma.: 22, 5 cm, Pá.: 17 cm, Alj Átm.: 12 cm.

### 3. Csüngő

Textilcsüngő. Pártához, vagy övhöz tartozhatott.  
Ltsz.: 2010.102.2.  
Későközépkor, 14-15. sz.  
Lh.: Szigetszentmiklós -Dunára dűlő M0 PM 10, 2009  
M.: 1,5 x 0, 5 cm

### 4. Ruhaszegély

Fémfonalas textil ruhaszegély, párizsi kapoccsal.  
Ltsz.: 2010.102.1.  
Későközépkor, 14-15. sz.  
Lh.: Szigetszentmiklós -Dunára dűlő M0 PM 10, 2009  
M.: 33 x 1,3 cm

Középkor, 7. vitrin



### 1. Fazék

Hasas, kihajló peremű fazék. A hasélen egymással szemközti oldalon egy-egy szalagfül található. Az edény hasán 4 plasztikus koncentrikus dísz, a közepén plasztikus bütyökkel látható „napkorongok”. Köztük hármastagolású, függőleges, plasztikus bordadíszek húzódnak. Az edény alsó harmadán hálóminta húzódik.

Ltsz.: GY/2898/863/17

Kora bronzkor, Harangedény–Csepel-csoport, Kr.e. 2600/2500 - 2000/1900

Lh.: Szigetszentmiklós – Üdülősor, M0 PM 004-005 lelőhely, 2009

Pá.: 13,5 cm, Ma.: 19,5 cm, Fá.: 8,8 cm

### 2. Harangedény

Sávosan díszített harangedény. Kettős polírozott sáv között cikk-cakk motívum és kettős sávban pecsételt fogazott sávok váltakoznak.

Ltsz.: GY/2898/863/12

Kora bronzkor, Harangedény–Csepel-csoport, Kr.e. 2600/2500 - 2000/1900

Lh.: Szigetszentmiklós – Üdülősor, M0 PM 004-005 lelőhely, 2009

Pá.: 10,9 cm, Ma.: 12,1 cm, Fá.: 4,6 cm

### 3. Harangedény

Sávosan díszített harangedény. Pecsételt és cikk-cakk motívum váltakozik a sávokban.

Ltsz.: GY/2898/863/14

Kora bronzkor, Harangedény–Csepel-csoport, Kr.e. 2600/2500 - 2000/1900

Lh.: Szigetszentmiklós – Üdülősor, M0 PM 004-005 lelőhely, 2009

Pá.: 10,3 cm, Ma.: 11,3 cm, Fá.: 4,5 cm

### 4. Harangedény

Sávosan díszített harangedény. Kettős polírozott sáv között cikk-cakk vonalak, illetve benyomott koncentrikus díszítések húzódnak, melyek között pecsételt fogas dísz látható.

Ltsz.: GY/2898/863/11

Kora bronzkor, Harangedény–Csepel-csoport, Kr.e. 2600/2500 - 2000/1900

Lh.: Szigetszentmiklós – Üdülősor, M0 PM 004-005 lelőhely, 2009

Pá.: 15,7 cm, Ma.: 17,1 cm, Fá.: 7,5 cm

Kora bronzkor, 8. vitrin



**5. Szalagfüles bögre**

Hasas, kihajló peremű, a perem alól induló kis szalagfüles bögre. Díszítetlen.

Ltsz.: GY/2898/863/10

Kora bronzkor, Harangedény–Csepel –csoport, Kr.e. 2600/2500 - 2000/1900

Lh.: Szigetszentmiklós – Üdülősor, M0 PM 004-005 lelőhely, 2009

Pá.: 5,8 cm, Ma.: 7,4 cm, Fá.: 3,7 cm

**6. Harangedény**

Sávosan díszített harangedény. Bepecsételt dísz és cikk-cakk motívum váltakozik a sávokban.

Ltsz.: GY/2898/863/15

Kora bronzkor, Harangedény–Csepel –csoport, Kr.e. 2600/2500 - 2000/1900

Lh.: Szigetszentmiklós – Üdülősor, M0 PM 004-005 lelőhely, 2009

Pá.: 14,5 cm, Ma.:15,4 cm, Fá.: 6,3 cm

**7. Szalagfüles bögre**

Nyújtott nyakú, kihajló peremű kis bögre. A perem alól szalagfül indul. Díszítetlen.

Ltsz.: GY/2898/863/9

Kora bronzkor, Harangedény–Csepel –csoport, Kr.e. 2600/2500 - 2000/1900

Lh.: Szigetszentmiklós – Üdülősor, M0 PM 004-005 lelőhely, 2009

Pá.:5,2 cm, Ma.: 7,8 cm, Fá.:3,4 cm

**8. Arany hajdíszek**

Visszahajlított végű kis lemezdíszek.

Ltsz.: GY/2898/863/1

Kora bronzkor, Harangedény–Csepel –csoport, Kr.e. 2600/2500 - 2000/1900

Lh.: Szigetszentmiklós – Üdülősor, M0 PM 004-005 lelőhely, 2009

Fehér arany 17 db, átlag M.: 0,5x04 cm

Arany 12 db, M.: 0,6 x 0,4 cm - 0,4 x 0,3 cm

Kora bronzkor, 8. vitrin



**9. Lábakon álló tál**

T profilú, négy kis hengeres lábon álló tál. A pereme és a peremből induló szalagfüle díszített. A peremén húzódó dísz négy részre tagolódik, cikk-cakk motívumok között 4 ablakos dísz váltakozik.

Ltsz.: GY/2898/863/18

Kora bronzkor, Harangedény–Csepel –csoport, Kr.e. 2600/2500 - 2000/1900t

Lh.: Szigetszentmiklós – Üdülősor, M0 PM 004-005 lelőhely, 2009

Pá.: 28,3 cm, Ma.: 8,7 cm

**10. Csuklóvédő lemez**

Domború kőlemez, a 4 sarkában egy-egy átfúrt lyukkal.

Ltsz.: GY/2898/863/16

Kora bronzkor, Harangedény–Csepel –csoport, Kr.e. 2600/2500 - 2000/1900

Lh.: Szigetszentmiklós – Üdülősor, M0 PM 004-005 lelőhely, 2009

H.: 10,3 cm, Sz.: 4,5 cm

**11. Kődepó**

14 db félkész kőpenge.

Ltsz.: GY/2898/863/13

Kora bronzkor, Harangedény–Csepel –csoport, Kr.e. 2600/2500 - 2000/1900

Lh.: Szigetszentmiklós – Üdülősor, M0 PM 004-005 lelőhely, 2009

H.: 2,3 – 3,5 cm, Sz.: 1,5 – 2,6 cm



### 1. Pelta formájú emailfibula

Pelta formájú bronzfibula, törött túszerkezetének rugóján textilmaradványok.

Előlapja két rekeszre osztható: középen ovális rekeszben rombusz alakú dísszel - a emailberakás hiányzik - s ezt egy kék zománccal kitöltött rekesz veszi körbe, melynek mindkét oldalán egy-egy pontdísz.

Ltsz.: GY/131/1958/2

Gallia, Kr. u. 2-3. sz. első fele

Lh.: M0 Déli szektor, Budapest, 002-003 lelőhely, Soroksár, Vető VII dűlő, 2009

Sz.: 3,4 cm, H.: 3,1 cm, Ma.: 1 cm

### 2. Fibula

Egytagú, aláhajlított lábú, felső ívvezetésű, kis méretű öntött bronzfibula. A láb végét a kengyel tövére tekerték.

Ltsz.: GY/131/2423/2

Pannonia, Kr. u. 1-2. sz.

Lh.: M0 Déli szektor, Budapest, 002-003 lelőhely, Soroksár, Vető VII dűlő, 2009

H.: 4,3 cm, Ma.: 1,4 cm

### 3. Térdfibula

Öntött, bronz térdfibula. A túszerkezet védőlemeze a kengyel és a lemez találkozási körül zeg-zug mintával díszített. Rugószerkezete hiányos, tüje törött.

Ltsz.: GY/131/2432/1

Pannonia, Kr. u. 2-3. sz.

Lh.: M0 Déli szektor, Budapest, 002-003 lelőhely, Soroksár, Vető VII dűlő, 2009

H.: 3,6cm, Sz.: 2,5cm, Ma.: 2,1cm

### 4. Erősprofilú fibula

Erősprofilú egygombos bronzfibula

Tüje hiányos, törött.

Ltsz.: GY/131/1699/3

Pannonia, Kr. u. 2. sz.

Lh.: M0 Déli szektor, Budapest, 002-003 lelőhely, Soroksár, Vető VII dűlő, 2009

H.: 4,7 cm, Sz.: 1,95 cm, Ma.: 2,1 cm





### 5. Trombitafibula

Kéttagú, kisméretű öntött bronz trombitafibula.

Ltsz.: GY/131/2654/1

Pannonia, Kr. u. 2. sz.

Lh.: M0 Déli szektor, Budapest, 002-003 lelőhely, Soroksár, Vető VII dűlő, 2009

H.: 2,9 cm, Sz.: 2,2 cm, Ma.: 1,6 cm

### 6. Gyöngyök

5 db nagyméretű, hosszúkás, kissé amorf borostyángyöngy és 13 kubooktaéder alakú bordó üveggyöngy.

Ltsz.: GY/131/1980/2

Császárkor – Barbaricum, Kr. u. 3-5. sz. eleje

Lh.: M0 Déli szektor, Budapest, 002-003 lelőhely, Soroksár, Vető VII dűlő, 2009

H.: 20 cm

### 7. Gyöngyök

17 db gyöngy. 1 nyomott gömbös fehér és 2 nyújtott tojásdad formájú, kékesszürke csiszolt kalcedon, 2 gömbös, vörös, 8 hengeres, fehér és 4 lapított hasábos, hatszög átmetszetű aranyszál-berakásos, zöld millefiori üveggyöngy.

Ltsz.: GY/131/1978/8

Császárkor – Barbaricum, Kr. u. 3-5. sz. eleje

Lh.: M0 Déli szektor, Budapest, 002-003 lelőhely, Soroksár, Vető VII dűlő, 2009

H.: 28 cm

### 8. Gyöngyök

27 db gyöngy. 14 hosszúkás, amorf korallgyöngy, 3 hengeres, bordó és 10 apró, gömbös okker, zöld, lila üveggyöngy.

Ltsz.: GY/131/1978/9

Császárkor – Barbaricum, Kr. u. 3-5. sz. eleje

Lh.: M0 Déli szektor, Budapest, 002-003 lelőhely, Soroksár, Vető VII dűlő, 2009

H.: 22 cm



### 9. Csüngő

Pelta v. szív formájú öntött bronzcsüngő. Közepén felül levéldísz, alul karika. Alsó része sérült, egy nyitott végű függesztőkarika van rajta.

Ltsz.: GY/131/1718/2

Pannonia, Kr. u. 3-5. sz. eleje

Lh.: M0 Déli szektor, Budapest, 002-003 lelőhely, Soroksár, Vető VII dűlő, 2009

Sz.: 2,2 cm, H.: 2,6 cm

### 10. Karika

Felcsavart végű deformálódott bronz karika.

Ltsz.: GY/131/2155/2

Császárkor – Barbaricum, Kr. u. 3-5. sz. eleje

Lh.: M0 Déli szektor, Budapest, 002-003 lelőhely, Soroksár, Vető VII dűlő, 2009

Átm.: 2,8 x 2,2 cm, V.: 1,5 cm

### 11. Bronztárgy

Lemezről készült, félgömb formájú, közepén átfúrt, sérült bronztárgy, rajta vasmaradványok. Csengettyű, emailos korongfibula része?

Ltsz.: GY/131/1710/1

Pannonia, Kr. u. 3. sz.

Lh.: M0 Déli szektor, Budapest, 002-003 lelőhely, Soroksár, Vető VII dűlő, 2009

Átm.: 3cm, Ma.: 1,7 cm

### 12. Stylustű

Öntött bronztű, lapos kerek feje sérült.

Ltsz.: GY/131/951/1

Pannonia, Kr. u. 1-5. sz.

Lh.: M0 Déli szektor, Budapest, 002-003 lelőhely, Soroksár, Vető VII dűlő, 2009

H.: 8,4 cm, Sz.: 1,9 cm



**13. Karperecek**

Két, ezüsthuzalból hajlított, nyitott végű karperec.

Ltsz.: GY/131/2423/4

Császárkor – Barbaricum, Kr. u. 3-5. sz. eleje

Lh.: M0 Déli szektor, Budapest, 002-003 lelőhely, Soroksár, Vető VII dűlő, 2009

Átm.: 6,3 cm ill. 5,6 cm, V.: 0,25 cm

**14. Torques**

Ezüsthuzalból hajlított, kerek átmetszetű nyakpereg, körte formájú zárószervezettel.

Törött, hiányos, deformált.

Ltsz.: GY/131/2423/3

Császárkor – Barbaricum, Kr. u. 3-5. sz. eleje

Lh.: M0 Déli szektor, Budapest, 002-003 lelőhely, Soroksár, Vető VII dűlő, 2009

Átm.: 18 cm, V.: 0,3 cm

**15. Karperec**

Ezüsthuzalból hajlított, D-átmetszetű, karperec, nyitott végei enyhén kiszélesednek.

Ltsz.: GY/131/2423/5

Császárkor – Barbaricum, Kr. u. 3-5. sz. eleje

Lh.: M0 Déli szektor, Budapest, 002-003 lelőhely, Soroksár, Vető VII dűlő, 2009

Átm.: 6,5 cm, V.: 0,25 cm

**16. Övkarika**

Öntött, vastag, D-átmetszetű zárt bronzkarika.

Ltsz.: GY/131/2155/1

Császárkor – Barbaricum, Kr. u. 3-5. sz. eleje

Lh.: M0 Déli szektor, Budapest, 002-003 lelőhely, Soroksár, Vető VII dűlő, 2009

Átm.: 3 cm, V.: 0,5 cm



**17. Bronzkarika**

Nagyméretű, öntött, vastag, D-átmetszetű zárt bronzkarika, rajta vasmaradványok.

Ltsz.: GY/131/1978/1

Császárkor – Barbaricum, Kr. u. 3-5. sz. eleje

Lh.: M0 Déli szektor, Budapest, 002-003 lelőhely, Soroksár, Vető VII dűlő, 2009

Átm.: 5,2 cm, V.: 0,8 cm

**18. Bronzcsat**

Öntött, bronz ívelt oldalú csattest, kiszélesedő téglalap alakú csatfeje van, másik végét rovátkolással díszítették. Két szegeccsel rögzíthető, erős vasmaradványok vannak rajta, hátlapja hiányzik.

Ltsz.: GY/131/1699/2

Császárkor – Barbaricum, Kr. u. 3-5. sz. eleje

Lh.: M0 Déli szektor, Budapest, 002-003 lelőhely, Soroksár, Vető VII dűlő, 2009

H.: 8 cm, Sz.: 1,4 - 2,4 cm

**19. Bronzcsat**

Öntött, bronz trapéz alakú csattest, kisméretű félkörös fej, egy szegecse van, erős vasmaradványok láthatók rajta, hátlapja hiányzik.

Ltsz.: GY/131/1736/1

Császárkor – Barbaricum, Kr. u. 3-5. sz. eleje

Lh.: M0 Déli szektor, Budapest, 002-003 lelőhely, Soroksár, Vető VII dűlő, 2009

H.: 7,3 cm, Sz.: 1,5 cm

**20. Övveret**

Masni formájú, öntött bronz övveret, rövidebb végeit rovátkolással díszítették. Egyik vége törött, rögzítése szegeccsekkel történt, előlapján vasnyomok láthatók.

Ltsz.: GY/131/1699/1

Pannonia, Kr. u. 4. sz.

Lh.: M0 Déli szektor, Budapest, 002-003 lelőhely, Soroksár, Vető VII dűlő, 2009

H.: 7,3 cm, Sz.: 1 - 1,8 cm



### 21. Kéttagú szíjvég

Lemezről hajlított, trapéz formájú, szegeccsel záródó taghoz egy öntött, trapéz alakú csüngőt kapcsoltak négyzetes formájú akasztórésszel, s a szabadon csüngő véget két rovátkolással díszítették. A felszínen vasnyomok.

Ltsz.: GY/131/1569/1

Császárkor – Barbaricum, Kr. u. 3-5. sz. eleje

Lh.: M0 Déli szektor, Budapest, 002-003 lelőhely, Soroksár, Vető VII dűlő, 2009

H.: 9,3 cm, Sz.: 1 - 1,7 cm

### 22. Gyöngyök

99 db gyöngy. 2 nagyméretű, lapított gömb formájú, fehér és halvány kékesszürke csiszolt kalcedon és 97 üvegyöngy: 2 nyújtott bikónikus formájú, hosszában átfúrt, fekete, beágyazott fehér, sárga, vörös, kék hullámvonalas dísszel; 2 gömbös zöld, 1 gömbös vörös, 4 gömbös fehér, 55 kisebb gömbös és hengeres fehér és 33 apró, korongos okker és barna.

Ltsz.: GY/131/2155/4

Császárkor – Barbaricum, Kr. u. 3-5. sz. eleje

Lh.: M0 Déli szektor, Budapest, 002-003 lelőhely, Soroksár, Vető VII dűlő, 2009

H.: 58 cm

### 23. Gyöngy

Egy nagyméretű, enyhén nyomott gömbös formájú fekete üvegyöngy. Középtáján körben festett dísz: fehér és sárga vonalakkal határolt sávban fehér láncminta, néhol koncentrikusan futó vékony fehér vonal fut.

Ltsz.: GY/131/1978/10

Császárkor – Barbaricum, Kr. u. 3-5. sz. eleje

Lh.: M0 Déli szektor, Budapest, 002-003 lelőhely, Soroksár, Vető VII dűlő, 2009

Átm.: 3 cm, Ma.: 2,2 cm

### 24. Gyöngyök

32 db gyöngy. 2 korongos borostyán, 2 kék dinnyemag alakú, 4 kék kuboosáéder alakú, 2 kék, 9 fehér és 10 zöld hengeres, bordázott, 1 zöld és 1 rozsdabarna hasábos üvegyöngy.

Ltsz.: GY/131/499/1

Császárkor – Barbaricum, Kr. u. 3-5. sz. eleje

Lh.: M0 Déli szektor, Budapest, 002-003 lelőhely, Soroksár, Vető VII dűlő, 2009

H.: 20 cm



### 25. Gyöngyök

216 db korongos, gömbös, hengeres vagy hordó formájú sima vagy bordázott üveggyöngy: 1 kék, 1 barna, 7 drapp, 10 lila, 12 bordó, 35 fehér, 61 okker, 63 vízzöld és 26 erősen korrodált.

Ltsz.: GY/131/232/1

Császárkor – Barbaricum, Kr. u. 3-5. sz. eleje

Lh.: M0 Déli szektor, Budapest, 002-003 lelőhely, Soroksár, Vető VII dűlő, 2009

H.: 96 cm

### 26. Pénzérme

Ezüstdénár, előlap: jobbra néző sugárkoronás Philippus Arabs /IMP M IUL PHILIPPUS AUG//hátlap: trónuson ülő balra forduló Securitas/SECVRIT ORBIS.

Ltsz.: GY/131/804/1

Római kor, Kr. u. 244-249.

Lh.: M0 Déli szektor, Budapest, 002-003 lelőhely, Soroksár, Vető VII dűlő, 2009

Átm.: 2,2 cm

### 27. Pénzérme

Hadrianus bronzpénze, rajta vaskorrózió.

Ltsz.: GY/131/1798/1

Római kor, Kr. u. 117-138

Lh.: M0 Déli szektor, Budapest, 002-003 lelőhely, Soroksár, Vető VII dűlő, 2009

Átm.: 3,3 cm, M.: 0,4 cm

### 28. Pénzérme

Hadrianus ezüstdénár, előlap: jobbra néző császárportré/Hadrianus, hátlap: balra forduló álló férfialak, a pénz szélein erős roncsolásnyomok.

Ltsz.: GY/131/1736/2

Római kor, Kr. u. 117-138

Lh.: M0 Déli szektor, Budapest, 002-003 lelőhely, Soroksár, Vető VII dűlő, 2009

Átm.: 1,8 cm



### 1. Fülbevaló

Ezüsthuzalból hajlított, kerek átmetszetű, hurkos-kampós végű fülbevaló.

Ltsz.: GY/131/2152/3

Császárkor – Barbaricum, Kr. u. 3-5. sz. eleje

Lh.: M0 Dél, Bp. 002-003Lh., Soroksár, Vető VII. dűlő, 2009

H.: 4,3cm, Sz.: 3,3cm

### 2. Karika

Kerek átmetszetű bronzkarika, elvékonyodó végei összeérnek, felületén vasnyomok.

Ltsz.: GY/131/2152/1

Császárkor – Barbaricum, Kr. u. 3-5. sz. eleje

Lh.: M0 Dél, Bp. 002-003Lh., Soroksár, Vető VII. dűlő, 2009

Átm.: 2,1 cm

### 3. Torques

Bronzhuzalból hajlított, kerek átmetszetű nyakperec. Zárószervezete körte alakú.

Ltsz.: GY/131/2152/2

Császárkor – Barbaricum, Kr. u. 3-5. sz. eleje

Lh.: M0 Dél, Bp. 002-003Lh., Soroksár, Vető VII. dűlő, 2009

Átm.: 13,9 cm, 12,3 cm

### 4. Övcsat - csüngő

Bronz, két félköríves mélyedéssel tagolt övcsat. Kék (zománcozott?) előlapján néhol vasnyomok. Másodlagosan csüngőként használták.

Ltsz.: GY/131/2152/4

Császárkor – Barbaricum, Kr. u. 3-5. sz. eleje

Lh.: M0 Dél, Bp. 002-003Lh., Soroksár, Vető VII. dűlő, 2009

H.: 2,5cm, Sz.: 1,2 cm, Ma.: 0,9 cm



### 5. Karperec

Bronzkarperec, középen D-átmetszetű. Kiszélesedő pánntá kalapált egymásra hajló végeit erősen kopott zeg-zug minta díszíti.

Ltsz.: GY/131/2152/5

Császárkor – Barbaricum, Kr. u. 3-5. sz. eleje

Lh.: M0 Dél, Bp. 002-003Lh., Soroksár, Vető VII. dűlő, 2009

Átm.: 5,6 - 5,2 cm, M.: 1,2 cm

### 6. Karperec

Bronzkarperec, középen D-átmetszetű. Két egymásra hajló végét kiszélesedő pánntá kalapálták, a felső sérült. A pántokat zeg-zug mintával szegélyezték.

Ltsz.: GY/131/2152/6

Császárkor – Barbaricum, Kr. u. 3-5. sz. eleje

Lh.: M0 Dél, Bp. 002-003Lh., Soroksár, Vető VII. dűlő, 2009

Átm.: 5,6 cm, M.: 1,2 cm

### 7. Gyöngyök

148 db korongos, gömbös, hengeres vagy hordó formájú sima vagy bordázott üveggyöngy: 5 bordó, 14 okker, 51 vízzöld, 78 fehér.

Ltsz.: GYN/131/2152/10

Császárkor – Barbaricum, Kr. u. 3-5. sz. eleje

Lh.: M0 Déli szektor, Budapest, 002-003 lelőhely, Soroksár, Vető VII dűlő, 2009

H.: 72 cm

### 8. Gyöngy

1 hasábos formájú, fehér mészkőgyöngy. Sérült.

Ltsz.: GYN/131/2152/8

Császárkor – Barbaricum, Kr. u. 3-5. sz. eleje

Lh.: M0 Déli szektor, Budapest, 002-003 lelőhely, Soroksár, Vető VII dűlő, 2009

Átm.: 1,0 x 0,7 cm





### 9. Gyöngyök

Egy nagyméretű, hordó alakú fehér, egy fehér korongos, két fehér és egy zöld hordó alakú bordázott üveggyöngy, valamint két kubooskaéder alakú karneolgyöngy.

Ltsz.: GY/131/2152/12

Császárkor – Barbaricum, Kr. u. 3-5. sz. eleje

Lh.: M0 Déli szektor, Budapest, 002-003 lelőhely, Soroksár, Vető VII dűlő, 2009

H.: 4,2 cm

### 10. Orsógomb

Agyagból készült, aszimmetrikusan bikónikus formájú, szürkés színű, foltos, fényezett felületű orsógomb.

Ltsz.: GY/131/2152/9

Császárkor – Barbaricum, Kr. u. 3-5. sz. eleje

Lh.: M0 Déli szektor, Budapest, 002-003 lelőhely, Soroksár, Vető VII dűlő, 2009

Átm.: 4,1 cm, Ma.: 3, 8 cm

### 11. Pénzérme

Ezüstpénz.

[IMP.C.M.Q.] TRAIANUS  
DECIUS AUG (249-251),  
Hátlap: DACIA FELIX, Róma,  
250-251, RIC: 14a.

Ltsz.: GY/131/2152/7

Császárkor – Barbaricum, Kr. u. 249-251.

Lh.: M0 Déli szektor, Budapest, 002-003 lelőhely, Soroksár, Vető VII dűlő, 2009

Átm.: 2,2 cm



### 1. Háromfülű korsó

Korongolt, téglaszínű, közepesen fényes vörös bevonatú, erősen kopott felületű, római import korsó. Pereme rézsűsen kihajló, kónikus nyakú, középvonalban kihasadódó, korongszerű talpon áll. Három, szimmetrikusan elhelyezett, kétszattatú peremből induló szalagfüle a vállvonalra fut.

Ltsz.: GY/131/2140/1

Pannonia, Kr. u. 2-3. sz.

Lh.: M0 Dél, Bp. 002-003Lh., Soroksár, Vető VII. dűlő, 2009

Pá.: 9,4 cm, Há.: 11 cm, Ma.: 12,5 cm, Tá.: 4,7cm

### 2. Korsó

Korongolt, világosszürke, enyhén duzzadt peremű, körte formájú kis korsó. Peremből induló szalagfüle van.

Ltsz.: GY/131/1841/1

Császárcor – Barbaricum, Kr. u. 3-5. sz. eleje

Lh.: M0 Dél, Bp. 002-003Lh., Soroksár, Vető VII. dűlő, 2009

Pá.: 8 cm, Há.: 9,2 cm, Tá.: 5,3 cm, Ma.: 11,3 cm

### 3. Korsó

Korongolt, szürke, erősen kopott felületű, körte formájú kis korsó. Pereme erősen duzzadt, füle hiányzik.

Ltsz.: GY/131/706/1

Császárcor – Barbaricum, Kr. u. 3-5. sz. eleje

Lh.: M0 Dél, Bp. 002-003Lh., Soroksár, Vető VII. dűlő, 2009

Pá.: 8,1 cm, Há.: 8,2 cm, Tá.: 4,3 cm, Ma.: 10,4 cm

### 4. Pohár

Korongolt, matt vörös bevonatos római import pohár. Rövid nyakú, gömbös testű, összeszűkülő talpú. Drag 54-es formát imitál.

Ltsz.: GY/131/1765/1

Pannonia, Kr. u. 3. sz.

Lh.: M0 Dél, Bp. 002-003Lh., Soroksár, Vető VII. dűlő, 2009

Pá.: 5,2 cm, Há.: 7,6 cm, Tá.: 3,2 cm, Ma.: 8 cm



### 5. Edény

Kézzel formált, egyenetlenül égetett, sárgás-barnás-feketés, foltos, vízszintes peremű, kis méretű. Felső része nyomott gömbös formájú, alsó része meredek vonalban szűkül.

Ltsz.: GY/131/616/1

Császárkor – Barbaricum, Kr. u. 3-5. sz.

Lh.: M0 Dél, Bp. 002-003Lh., Soroksár, Vető VII. dűlő, 2009  
Pá.: 7,1 cm, Há.: 9 cm, Tá.: 4,8 cm, Ma.: 6,7 cm

### 6. Tál

Korongolt, téglaszínű, közepesen fényes vörös bevonatú, kissé kopott felületű, félgömbös testű, duzzadt peremű, gyűrűs talpon álló római import tál. Drag 37-es formát imitál.

Ltsz.: GY/131/2851/1

Pannonia, Kr. u. 2-3. sz.

Lh.: M0 Dél, Bp. 002-003Lh., Soroksár, Vető VII. dűlő, 2009  
Pá.: 15,4 cm, Tá.: 5,7 cm, Ma.: 6,9cm

### 7. Edény

Kézzel formált, pirosas-feketés, foltos, kis méretű, rendkívül durva kivitelű, asszimmetrikus formájú edényke.

Ltsz.: GY/131/2526/1

Császárkor – Barbaricum, Kr. u. 3-5. sz. eleje

Lh.: M0 Dél, Bp. 002-003Lh., Soroksár, Vető VII. dűlő, 2009  
Pá.: 4,8 cm, Há.: 6,4 cm, Tá.: 3cm, Ma.: 6,3 cm

### 8. Edény

Kézzel formált, okkersárga, duzzadt peremű apró edény. Gyermekjáték.

Ltsz.: GY/131/623/1

Császárkor – Barbaricum, Kr. u. 3-5. sz. eleje

Lh.: M0 Dél, Bp. 002-003Lh., Soroksár, Vető VII. dűlő, 2009  
Pá.: 4,2 cm, Há.: 4,5cm, Tá.: 2,8 cm, Ma.: 4,6 cm



### 9. Terra sigillata csésze

Korongolt, finom anyagú, fényes, vörös bevonatú, gyűrűs talpon álló kónikus formájú csésze. Vállvonalán körbefutó vonaldísz, néhol égetés során repedések keletkeztek rajta. Az edény alján belül mesterbélyeg: TITUS FECIAT. Közép-galliai (Lezoux) készítésű, Drag 33-as forma.

Ltsz.: GY/131/1530/1

Közép-Gallia, Kr. u. 2. sz. második fele

Lh.: M0 Dél, Bp. 002-003Lh., Soroksár, Vető VII. dűlő, 2009

Pá.: 10,3 cm, Tá.: 4,1 cm, Ma.: 4,9 cm

### 10. Edény

Kézzel formált, egyenetlenül égetett, barnás-feketés színű, sárga foltos, kihajló peremű, kisméretű, zömök edény.

Ltsz.: GY/131/1718/1

Császárkor – Barbaricum, Kr. u. 3-5. sz. eleje

Lh.: M0 Dél, Bp. 002-003Lh., Soroksár, Vető VII. dűlő, 2009

Pá.: 8cm, Há.: 8,9 cm, Tá.: 7,2 cm, Ma.: 9,4 cm

### 11. Edény

Kézzel formált, egyenetlenül égetett, sárgás-barnás, foltos, kihajló peremű, hordó formájú edény. Vállvonalát egy sorban függőleges körömbenyomással díszítették.

Ltsz.: GY/131/1526/1

Császárkor – Barbaricum, Kr. u. 3-5. sz. eleje

Lh.: M0 Dél, Bp. 002-003Lh., Soroksár, Vető VII. dűlő, 2009

Pá.: 8,8cm, Há.: 10,2 cm, Tá.: 6,1 cm, Ma.: 11,5 cm

### 12. Edény

Kézzel formált, fekete, sárgás-szürkés foltos, kívül enyhén fényezett, kihajló peremű, középvonalban élesen hasasodó edény.

Ltsz.: GY/131/1958/1

Császárkor – Barbaricum, Kr. u. 3-5. sz. eleje

Lh.: M0 Dél, Bp. 002-003Lh., Soroksár, Vető VII. dűlő, 2009

Pá.: 9,2 cm, Há.: 9,9 cm, Tá.: 5,3 cm, Ma.: 11 cm



**13. Edény**

Kézzel formált, egyenetlenül égetett, sárgás-barnás, foltos, kihajló peremű, alsó harmadában szélesedő edény.

Ltsz.: GY/131/2748/1

Császárkor – Barbaricum, Kr. u. 3-5. sz. eleje

M0 Déli szektor, Budapest, 002-003 lelőhely, Soroksár, Vető VII dűlő, 2009

Pá.: 10 cm, Há.: 10,5 cm, Tá.: 7,5 cm, Ma.: 15,8 cm

**14. Edény**

Kézzel formált, egyenetlenül égetett, sárgás-barnás-pirosas, foltos, kihajló peremű, gömbölyded formájú edény.

Ltsz.: GY/131/2014/1

Császárkor – Barbaricum, Kr. u. 3-5. sz. eleje

Lh.: M0 Dél, Bp. 002-003Lh., Soroksár, Vető VII. dűlő, 2009

Pá.: 8,8 cm, Há.: 9,9 cm, Tá.: 5,6cm, Ma.: 11cm

**15. Edény**

Kézzel formált, egyenetlenül égetett, sárgás színű, foltos, kihajló peremű, nyúlánk formájú edény.

Ltsz.: GY/131/265/1/1

Császárkor – Barbaricum, Kr. u. 3-5. sz. eleje

Lh.: M0 Dél, Bp. 002-003Lh., Soroksár, Vető VII. dűlő, 2009

Pá.: 9,2 cm, Há.: 8,5 cm, Tá.: 7 cm, Ma.: 10,5 cm

**16. Edény**

Kézzel formált, sárgás-barnás-vöröses, foltos, kihajló peremű, középtájon szélesedő edény.

Ltsz.: GY/131/ 1830/1

Császárkor – Barbaricum, Kr. u. 3-5. sz. eleje

Lh.: M0 Dél, Bp. 002-003Lh., Soroksár, Vető VII. dűlő, 2009

Pá.: 9,7 cm, Há.: 11,4 cm, Tá.: 7,7 cm, Ma.: 13,6 cm



**17. Edény**

Kézzel formált, egyenetlenül égetett, sárgás-szürkés foltos, hordó formájú edény. Kihajló peremét ferde bevagdosással díszítették. Formája égetés közben deformálódott.

Ltsz.: GY/131/1545/1

Császárkor – Barbaricum, Kr. u. 3-5. sz. eleje

Lh.: M0 Dél, Bp. 002-003Lh., Soroksár, Vető VII. dűlő, 2009

Há.: 12,9 cm, Tá.: 7,4 cm, Ma: 13,5 cm

**18. Edény**

Kézzel formált, sárgás-feketés, foltos, kihajló peremű, nyúlánk edény.

Ltsz.: GY/131/2291/1

Császárkor – Barbaricum, Kr. u. 3-5. sz. eleje

Lh.: M0 Dél, Bp. 002-003Lh., Soroksár, Vető VII. dűlő, 2009

Há.: 8,7 cm, Tá.: 6,9 cm, Ma.: 12,3 cm

**19. Fedő**

Kézzel formált, sárgás-barnás fedő.

Ltsz.: GY/131/582/1

Császárkor – Barbaricum, Kr. u. 3-5. sz. eleje

Lh.: M0 Dél, Bp. 002-003Lh., Soroksár, Vető VII. dűlő, 2009

Tá.: 5,2 cm, Ma.: 7,5 cm

**20. Edény**

Kézzel formált, egyenetlenül égetett, sárgás-barnás, foltos, kihajló peremű, középvonalban hasasodó formájú edény.

Ltsz.: GY/131/2655/1

Császárkor – Barbaricum, Kr. u. 3-5. sz. eleje

Lh.: M0 Dél, Bp. 002-003Lh., Soroksár, Vető VII. dűlő, 2009

Pá.: 10,4 cm, Há.: 11,5 cm, Tá.: 8 cm, Ma.: 12,5 cm



**21. Másodlagosan felhasznált kerámia**

Korongolt, durva kivitelű, erősen kavicsal soványított, egyenetlenül égetett, fekete-vörös színű edény talptöredékéből faragott lapos korong. Félkész orsókarika, játékszeton, szakrális tárgy?

Ltsz.: GY/131/1779/1

Császárkor – Barbaricum, Kr. u. 3-5. sz. eleje

Lh.: M0 Déli szektor, Budapest, 002-003 lelőhely, Soroksár, Vető VII dűlő, 2009

Átm.: 6,0 cm, V.: 1,0 cm

**22. Másodlagosan felhasznált kerámia**

Másodlagosan felhasznált, korongolt szürke szarmata kerámia. Középen átfúrt és szélein megcsiszolt edényalj-töredék. Feltehetőleg orsókarikának kezdték el készíteni.

Ltsz.: GY/131/690/1

Császárkor – Barbaricum, Kr. u. 3-5. sz. eleje

Lh.: M0 Déli szektor, Budapest, 002-003 lelőhely, Soroksár, Vető VII dűlő, 2009

Átm.: 6,3 cm, V.: 1,1 cm

**23. Másodlagosan felhasznált kerámia**

Korongolt, szürke, szarmata edény oldaltöredékéből faragott lapos korong, két besimított sáv díszíti. Félkész orsókarika, játékszeton, szakrális tárgy?

Ltsz.: GY/131/780/1

Császárkor – Barbaricum, Kr. u. 3-5. sz. eleje

Lh.: M0 Déli szektor, Budapest, 002-003 lelőhely, Soroksár, Vető VII dűlő, 2009

Átm.: 3,5 cm, V.: 1,0 cm



**1. Lezoux-i terra sigillata tál**

Drag 37 reliefdíszes terra sigillata tál. A reliefes képmezőt fent tojásfüzérdísz zárja. A reliefes képmező gyöngysorokkal osztott, a négyzetes képmezőkben vagy a kettős körökben, félkörökben Vulcanus, Amor, oroszlán, nyúl és fa. Cinnamus Lezoux-i terra sigillata tálja.

Ltsz.: 2007.13.3.

Római kor, Kr. u. 2. sz. második fele

Lh.: Bp. III. Hajógyári-sziget, 2009

Pá.: 22,5 cm, Ma.: 12 cm, Fv peremnél.: 1,1 cm, Tá.: 9,1 cm

**2. Díszített kőfaragvány töredék**

Szalagfonattal díszített kisméretű töredék sík felülettel, domborműves faragással.

Ltsz.: 2010.126.1.

Középkor, 11-12. sz.

Lh.: Bp. III. Hajógyári-sziget, 2009

M.: 12 x 15 x 13,2 cm

**3. Közép-galliai terra sigillata csésze**

Drag. 33 közép-galliai terra sigillata csésze. Alján ...IVL(?)M névbélyeggel. Oldalán kívül vékony, vízszintes hornyolattal. Kiegészített.

Ltsz.: 2007.13.2.

Római kor, Kr. u. 1. sz. utolsó harmada – 2. sz. második harmada.

Lh.: Bp. III. Hajógyári-sziget, 2009

Pa.: 10,7 cm, Ma.: 4,7 cm, Tá.: 4,2 cm

**4. Homokbeszórásos Faltenbecher**

Sötét, vörössárgára égetett, barna bevonatos, homokbeszórásos Faltenbecher, kicsi, rövid, kihajló peremmel, a talp felé erősen összeszűkülő oldallal.

Ltsz.: 2007.13.6.

Római kor, Kr. u. 1. sz. utolsó harmada – 3. sz.

Lh.: Bp. III. Hajógyári-sziget, 2009

Pá.: 8 cm, Tá.: 3,5 cm, Ma.: 13,7 cm





#### **5. Szürke pohár**

Szürke tojásdad testű pohár teljes profilt kiadó, kiegészített töredékei kis kihajló peremmel, az edény közepe felé szélesedő, majd a talp felé összeszűkülő oldallal és vízszintes aljjal.

Ltsz.: 2007.13.9.

Római kor

Lh.: Bp. III. Hajógyári-sziget, 2009

Ma.: 10,7 cm, Pá.: 7 cm, Tá.: 4,1 cm

#### **6. Vörössárga vízszintesen kihajló peremű mély tál**

Vörössárgára égetett, aprókavicsos, téglaszemcsés, csillámos tál kiegészített töredékei. Pereme rövid, vízszintesen kihajló. Oldala csaknem hengeres, majd a tál alja felé megtörik és a talp felé erősen összeszűkül. Talpa sima, vízszintes.

Ltsz.: 2007.13.5.

Lh.: Bp. III. Hajógyári-sziget, 2009

Pá.: 16,5 cm, Tá.: 6 cm, Ma.: 6,5 cm

#### **7. Babafej**

Téglavörös, negatív formában készült, hátul elsimított baba fejtöredéke. Sematikus arc körül két soros, sűrű fodrokkal díszített fejfedő, amely körülöleli a kis fejet, csak a nyakat hagyva szabadon. Nagyon hasonlít a 14.-15. századi német ún. Kruseler Püppchen-ekre.

Ltsz.: 2010.124.1.

Középkor

Lh.: Bp. III. Hajógyári-sziget, 2009

Ma.: 5,2 cm, Sz.: 5,6 cm, V.: 2,2 cm

#### **8. Árpád-kori palack**

Fehér, tömzsi nyakú, kihasasodó testű, kézikorongon készült cseréppalack. Korongolt pereme 2,8 cm magas, alsó szélé éles bordát alkot, felső szélé enyhén behúzott. Egész felületén aljától a pereméig mélyen bekarcolt, szabálytalan csigavonal halad keresztül.

Ltsz.: 2010.125.1.

Középkor

Lh.: Bp. III. Hajógyári-sziget, 2009

Ma.: 31,5 cm, Pá.: 9 cm, Tá.: 11,8 cm



**9. Hullámvonalakkal díszített szürke fazék**

Sötétszürke, sok aprókavicsot tartalmazó fazék teljes edénnyé kiegészített töredékei. Pereme kihajló, háromszög keresztmetszetű, szája széles. Nagyon rövid nyak után teste vállban éri el legnagyobb szélességet, ami négyes, egyenetlenül behúzott hullámvonalköteggel díszített. Oldala a talp felé kissé összeszűkül.

Ltsz.: 2007.13.10.

Római kor

Lh.: Bp. III. Hajógyári-sziget, 2009

Ma.: 17,5 cm, Pá.: 14,2 cm, Tá.: 9,4 cm

**10. Szürke, vízszintesen kihajló peremű mély tál**

Sötétszürkére égetett, fehér aprókavicsos és csillámos, vízszintesen kihajló peremű mély tál, erősen összeszűkülő talppal. Peremén két-két vékony hornyolat, oldalának legszélesebb részén három vízszintes hornyolat.

Ltsz.: 2007.13.4.

Római kor

Lh.: Bp. III. Hajógyári-sziget, 2009

Pá.: 22,4 cm, Tá.: 6 cm, Ma.: 10,5 cm

**11. Vörös bevonatos, megtört falú korsó**

Sárga anyagú, fényes, narancsvörös bevonatos korsó összeragasztott töredékei. Nyaka és pereme hiányzik. Oldala a vállnál és az alj felé megtört. Oldala az alacsony talpgyűrűs talp felé erősen összeszűkül. Vállán letört szalagfül indítása.

Ltsz.: 2007.13.7.

Római kor

Lh.: Bp. III. Hajógyári-sziget, 2009

Átm.: 18 cm, Ma.: 18,6 cm, Tá.: 8,5 cm, Fv.: 0,5 cm

**12. Firmaméces**

Vörössárga anyagú, egyenetlenül felvitt fényes, vörös „firnisbevonatos” Loeschcke X, Iványi XVII típusú firmaméces. Discusában két olajbeöntő nyílás között komikus maszk. Talpán két koncentrikus körben FAOR bélyeg, alatta borostyánlevél.

Ltsz.: 2007.13.1.

Római kor, Kr. u. 1. sz. utolsó harmada – 3. sz.

Lh.: Bp. III. Hajógyári-sziget, 2009

H.: 8,9 cm, Sz.: 6 cm, Ma.: 3 cm



**13. Vízszintesen kihajló peremű mély tál**

Világos vörössárga, aprókavicsos, csillámos, fehér mészszemcsés mély tál teljes profilt kiadó, kiegészített töredékei. Széles szájátmérőjű, vízszintesen kihajló peremű, a perem alól indított két kétszátatú szalagfüllel. Erősen kiszélesedő oldala vízszintes hornyolatokkal tagolt, majd a talp felé összeszűkül.

Ltsz.: 2007.13.8.

Római kor

Lh.: Bp. III. Hajógyári-sziget

Ma.: 13 cm, Pa.: 24 cm, Tá.: 9 cm

**14. Ráz spirál és rézhuzal**

Körátmetszetű rézhuzalból tekert spirál csüngő dísz töredéke és 2db rézhuzal töredéke.

Ltsz.: GY/2896/1416/41

Középső rézkor, Kr.e. 4800-3800

Lh.: Bp. III. Hajógyári-sziget, 2009

Spirál: M.: 2,6-2,9 cm, V.: 2mm

2db rézhuzal: 1. H.: 4,1 cm, V.: 2 mm, 2. H.: 2,9 cm, V.: 2 mm

**15. Freskó és mozaik töredékek**

30db freskó töredék: színes, festett vakolat töredékek: márványozott lábazat töredékek, képmező töredéken, növényi díszítésű (?) töredékek.

2 db mozaik töredék: fekete-fehér geometrikus díszítésű töredékek.

Ltsz.: 1272

Római kor, Kr.u. 2-3. sz.

Lh.: Bp. III. Hajógyári sziget, 2009



**1. Bronz tárgy**

Bronz tárgy.

Ltsz.: 2009.3.4.

Római kor

Lh.: Bp. XI. SKÁLA, Bercsényi u., 2009

H.: 11 cm, Sz.: 1,4 cm, Km.: 1 cm

**2. Bronz Minerva büszt**

Öntött bronz Minerva büszt nagy sisaktaréjos korinthosi sisakban, és aegisben. Utóbbi korongszerűen képzett és a medúzafő felett átlyukasztott. Arca a korróziótól sérült.

Ltsz.: 2009.3.3.

Római kor

Lh.: Bp. XI. SKÁLA Bercsényi u., 2009

Ma.: 6,4 cm, Sz.: 0,7 - 2,3 cm

**3. Bronz egygombos erős profilú fibula**

Bronz, egytagú fibula, ívelt kengyellel, rajta erős gombbal, rövid, hajlított lábbal, és két körrel áttört trapézformájú tűtartóval.

Ltsz.: 2009.3.2.

Lh.: Bp. XI. SKÁLA Bercsényi u., 2009

Római kor, Kr. u. 1.-2. sz.

H.: 4,2 cm, Sz.: 1,6 - 0,3 cm

**4. Csontfésű**

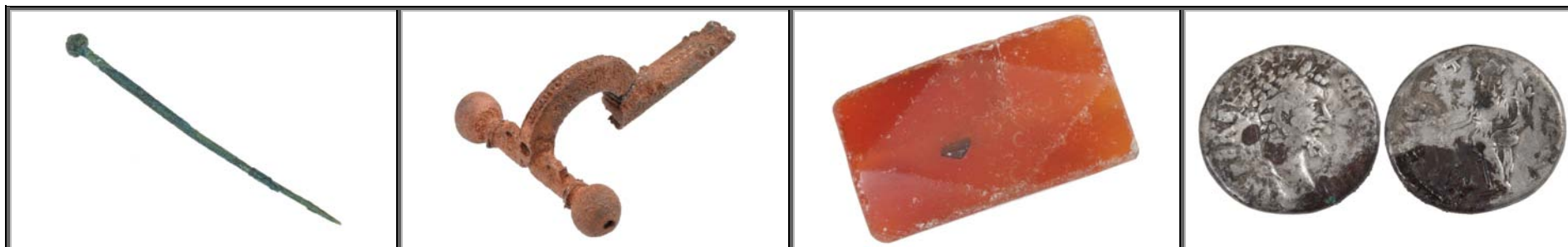
Púpos hátú, egysoros csontfésű, három részből (fogazott középső lap, előlap, hátlap) összeállítva, amelyeket hét kis szög fog össze. Az elő- és hátlapon poncolásra hasonlító, apró vésett pöttyökből álló díszítés van. Kettős pontsorból álló díszítés keretezi az elő- és hátlapot, vízszintes részét kettős cikk-cakk motívum kíséri.

Ltsz.: 2009.19.4.

Római kor, Kr. u. 4.sz. vége – 5.sz. eleje

Lh.: Bp. Graphisoft Egyetem, 2009

H.: 11,7 cm, Ma.: 7 cm, Fv.: 1,7 cm



### 5. Bronz hajtű

Bronz hajtű gömb alakú fejjel és végén elkeskenyedő szárral.

Ltsz.: 2009.3.6.

Római kor

Lh.: Bp. XI. SKÁLA Bercsényi u., 2009

H.: 8,7 cm, Fej Átm.: 0,7 cm, Szár Átm.: 0,2 cm

### 6. Bronz hagymafejes fibula

Bronz fibula masszív, félkör alakú, keresztmetszetében trapéz formájú kengyellel, keresztmetszetében hatszögletes keresztszárral és a kengyelre merőleges lábbal. A hosszú keresztszáron két kerek átlyukasztott dísz van, végein egy-egy gömb alakú gomb van, a harmadik gomb a kengyel végén hiányzik. A kengyel íve fogazott díszítésű, amely folytatódik a láb tetején is, amelyet két oldalt két-két voluta kísér. Voluta díszíti a láb végét is. A láb alsó részén lekerekített tűtartó van. A tű hiányzik.

Ltsz.: 2009.15.1.

Római kor, kb. Kr. u. 280-450.

Lh.: Bp. III. Kunigunda u. 49-59.

H.: 6,5 cm, Sz.: 5,2 cm, Kengyel Sz.: 0,7 cm, Láb Sz.: 0,8 cm

### 7. Karneolgyöngy

Poligonális karneolgyöngy.

Ltsz.: 2009.15.4.

Lh.: Bp. III. Kunigunda u. 49-59., 2009

H.: 3,2 cm, Sz.: 1,8 cm, V.: 1,1 cm

### 8. Ezüst denarius

Ezüst denarius. Előlapján Septimius Severus császár jobbra forduló mellképe babérkoszorúval. Körirat: IMP CAEL SEP SEV PERT AVG COS I (?). Hátlapján Moneta állva balra fordul, jobb kezében mérleg, baljában bőségszaru. Körirat: MONET AVG(?).

Ltsz.: 2009.15.3.

Római kor, Kr. u. 194(?)

Lh.: Bp. III. Kunigunda u. 49-59., 2009

Átm.: 1,7 cm



### 9. Bronzérem

Bronz sestertius. Előlapján Traianus császár jobbra forduló babérkoszorús feje, körirat: IMP CAES NERVAE TRAIANO AVG GER DAC P M TR P COS V P P. Hátlapján fegyvereken és pajzson ülő Dacia, előtte tropeum, alatta SC, körirat: SPQR OPTIMO PRINCIPI.

Ltsz.: 2009.6.1.

Római kor, Kr. u. 104-107.

Lh.: Aquincum, polgárváros, MHSZ, Lötér, 2009

Átm.: 3,3 cm, V.: 0,37 cm

### 10. Ezüst antoninianus

Ezüst antoninianus. Előlapján a császár jobbra forduló mellképe köpenyben és páncélban, fején sugárkoronával. Körirat: IMP M IVL PHILIPPVS AVG. Hátlapján: Pax áll, balra fordul, egyik kezében ág, másikban sceptrum. Körirat: PAX AETERN.

Ltsz.: 2009.15.2.

Római kor, Kr. u. 244-247.

Lh.: Bp. III. Kunigunda u. 49-59., 2009

Átm.: 2,1 cm



### 1. Üvegpalack

Átlátszó, kicsit kékesbe játszó üvegpalack összeragasztott, teljes profilú töredékei. Pereme duzzadt, kihajló, lekerekített, alatta körbefutó üvegszál. A peremet a kihasasodó testtel derékszögben megtört szalagfüll köti össze. Hengeres nyakú, nyomott gömbtestű, behorpasztott aljú üvegpalack.

Ltsz.: 2009.18.1.

Római kor

Lh.: Budapest III. Záhony u.  
Graphisoft Dél, 2009

Ma.: 10,2 cm, Sz.: 7,7 cm, Fv.:  
0,1 cm, Pá.: 4,4 cm

### 2. Üvegpalack

Átlátszó, fehér, gömbös testű üvegpalack, hosszú, hengeres, a test felé behúzott nyakkal, lecsiszolt peremmel és kissé behorpasztott aljjal. Barkóczy 1988, 123 típus.

Ltsz.: 2009.19.1.

Kr. u. 3. század közepétől

Lh.: Budapest III. Záhony u.  
Graphisoft Egyetem, 2009

Ma.: 11,2 cm, Sz.: 7,8 cm, Fv.:  
1,4 cm, Pá.: 1,6 cm

### 3. Márványos festésű pohár

Vörössárga anyagú, kívül vörös, ecsettel felvitt márványozású alacsony pohár, duzzadt peremmel, széles nyakkal, a talp felé erősen összeszűkülő, öblös oldallal és kis profilállt talppal.

Ltsz.: 2009.8.1.

Római kor

Lh.: Bp. III. Huszti út 33/B.,  
2009

Ma.: 8,7 cm, Sz.: 10 cm, Pá.: 6,9  
cm, Tá.: 4,3 cm

### 4. Sárga korsó

Sárga korsó kihajló, duzzadt peremmel, szűk nyakkal, a perem alól indított szalagfüllel, gömbös testtel, erősen összeszűkülő aljjal és alacsony, talpgyűrűszerű talppal.

Ltsz.: 2009.18.2.

Római kor, Kr. u.: 1. sz. – 3. sz.  
eleje

Lh.: Bp. III. Záhony u.  
Graphisoft Dél, 2009

Ma.: 17,5 cm, Sz.: 11,4 cm, Tá.:  
4,9 cm, Pá.: 3,8 cm



### 5. Szürke pohár

Sötétszürke, aprókavicsos, homokszemcsés tojásformájú pohár kihajló, belső felén kivájt peremmel, nagyon rövid nyakkal és erősen összeszűkülő aljjal.

Ltsz.: 2009.18.4.

Római kor

Lh.: Bp. III. Záhony u. Graphisoft Dél, 2009

Ma.: 11,5 cm, Sz.: 9,4 cm, Pá.: 6,4 cm, Tá.: 3,8 cm

### 6. Szürke pohár

Barnásszürke, aprókavicsos soványított, zsák alakú pohár kihajló, belső felén kivájt peremmel és erősen összeszűkülő aljjal.

Ltsz.: 2009.18.5.

Római kor

Lh.: Bp. III. Záhony u. Graphisoft Dél, 2009

Ma.: 13,1 cm, Sz.: 9,9 cm, Pá.: 8,5 cm, Tá.: 4,3 cm

### 7. Vörös bevonatos fedő

Téglavörös fedő lekerekített szélű peremmel és kis, peremes szélű fogóval. Foltokban lekopott vörös bevonat maradványával.

Ltsz.: 2009.8.5.

Lh.: Bp. III. Huszti út 33/B., 2009

Átm.: 12,4 cm, Ma.: 3 cm, Fv.: 0,5 cm

### 8. Sárga korsó

Sárga korsó kihajló, duzzadt peremmel, szűk nyakkal, a perem alól indított szalagfüllel, gömbös testtel, erősen összeszűkülő aljjal és alacsony, talpgyűrűszerű talppal.

Ltsz.: 2009.18.3.

Római kor, Kr. u.: 1. sz. – 3. sz. eleje

Lh.: Bp. III. Záhony u. Graphisoft Dél, 2009

Ma.: 17 cm, Sz.: 11,4 cm, Tá.: 4,6 cm, Pá.: 4 cm





**9. Márványos festésű pohár**

Vörössárga anyagú, kívül vörös, ecsettel felvitt márványozású alacsony pohár, duzzadt peremmel, széles nyakkal, a talp felé erősen összeszűkülő, öblös oldallal és kis profilált talppal.

Ltsz.: 2009.8.1.

Római kor

Lh.: Bp. III. Huszti út 33/B., 2009

Ma.: 8,7 cm, Sz.: 10 cm, Pá.: 6,9 cm, Tá.: 4,3 cm

**10. Vörös bevonatos korsó**

Sárga, porózus anyagú, nagyon lekopott, csak foltokban meglévő narancsvörös bevonatos korsó vízszintesen kihajló peremmel, hengeres nyakkal, kétosztatú szalagfüllel, tojásdad testtel, amely a talp felé összeszűkül, és kiszélesedő, profilált talppal.

Ltsz.: 2009.8.4.

Római kor

Lh.: Bp. III. Huszti út 33/B., 2009

Ma.: 27,5 cm, Sz.: 17 cm, Pá.: 8,9 cm, Tá.: 7,2 cm

**11. Dél-galliai terra sigillata tál**

Drag. 18/31 terra sigillata tál alján OETFSE bélyeg, körülötte hosszúkás vékony rovátkákból álló kör. Mester: T. F(lavius) Sec(undus) ?, készítési hely: La Graufesenque.

Ltsz.: 2009.19.3.

Római kori, Kr. u. 70-120.

Lh.: Bp. III. Záhony u. Graphisoft Egyetem, 2009

Ma.: 5,5 cm, Pá.: 23 cm, Tá.: 9,7 cm

**12. Vörös bevonatos korsó**

Vörössárga anyagú, fényes, sötét, barnászörös bevonatos korsó. Derékszögben meghajló peremmel, szűk nyakkal, egyosztatú szalagfüllel, kiszélesedő vállal, amely éles szögben megy át a csaknem hengeres testbe, és kissé összeszűkülő talpal.

Ltsz.: 2009.8.3.

Lh.: Bp. III. Huszti út 33/B., 2009

Ma.: 25 cm, Sz.: 12 cm, Pá.: 5 cm, Tá.: 7,8 cm



### 13. Firmamécses

Sárga anyagú, egyenetlenül felvitt vörös bevonatos Loeschcke X, Iványi XVII típusú firmamécses. Alján elmosódott, olvashatatlan bélyeg. Orra kormos, discusa kitört.

Ltsz.: 2009.8.6.

Római kor, Kr. u. 1. sz. vége – 4. sz. közepe

Lh.: Bp. III. Huszti út 33/B., 2009

H.: 8,7 cm, Sz.: 3,2 cm, Ma.: 3,2 cm

### 14. Ötágú mécses

Sárga anyagú, matt barna, kopott bevonatos, ötágú mécses háromszög alakú fogóval. Discusa körül tojásdísz, fogóján koncentrikus karikák között fogazott nagyobb karika, benne stilizált fenyőág és kis körök. Iványi VIII típus.

Ltsz.: 2009.19.2.

Római kor, Kr. u. 2-3. sz.

Lh.: Bp. III. Záhony u. Graphisoft Egyetem, 2009

H.: 11 cm, Sz.: 8,5 cm, Ma.: 2,6 cm

### 15. Rheinzaberni terra sigillata tál oldaltöredéke

Drag. 37 terra sigillata tál tojásfüzérdíszsel, balra haladó harcossal és kis rozettákkal díszített reliefes oldaltöredéke. A képmezőben B. F. Attoni bélyege. Rheinzabern.

Ltsz.: 2009.7.1.

Római kor, Septimius Severus – Caracalla

Lh.: Huszti út 42-44., 2009

Ma.: 7,7 cm, Sz.: 8 cm, Fv.: 0,7 cm

### 16. Pecsételt kerámia

Sárga anyagú, narancsvörös bevonatos tál aljának töredéke. Belső oldalán két bepecsételt lábnyombélyegző között bepecsételt DEVSO bélyeg és egy kis rozetta. Valószínűleg a Lágymányosi műhelykörzet terméke.

Ltsz.: 2009.3.5.

Római kor

Lh.: Bp XI. SKÁLA, Bercsényi u., 2009

H.: 6,2 cm, Sz.: 3,3 cm, Fv.: 0,5 cm



### 9. Korongfibula

Öntött, bronz nagy méretű korongfibula, a hiányos tűszerkezet vonalában függesztője van. Előlapján 3 sorban emailberakás, szélét körben bevagdalt motívum tagolja. Ez a bevagdolás a két belső sáv között szélesebb változatban ismétlődik meg. A külső sorban kék alapon fehér, virágszerű csigavonalas motívum, középen fehér alapon piros közepű, kék szirmú virágdísz látható. A belső sorban 10 vörös, trapéz alakú berakást fehér téglalapok választanak el egymástól. A fibula közepén kiemelkedő pajzsdudor alakú tagot váltakozva piros-kék trapéz alakú email berakások díszítik, az előlaphoz síkban kapcsolódó bronzlemezt pedig koncentrikus körök ékesítik. Tetején kék gyöngy berakás.

GYN/131/1581/1

Római kori import, Kr.u. 2-3. sz.

Lh.: M0 Déli szektor, Budapest, 002-003 lelőhely, Soroksár, Vető VII dűlő, 2009

Átm.: 7,3 cm, V.: 0,2 cm, Súly.: 103,07 gr

### 14. Szatír bronz szobor

Térdeplő szatírt ábrázoló bronz kisplasztika.

Ltsz.: 2009.9.1.1.

Római kor

Lh.: Pest megye (fémkeresés), 2009

Ma.: 12,5 cm, Sz.: 8 cm

### 13. Sírépítmény

Áldozó szolgálófiút ábrázoló figurális díszű mészkő-lap, sírlepítvány eleme.

Ltsz.: 2009.2.18.

Kr.u.3. század első fele

Lh.: XI. Rupphegy, Barackmag u., 2009

Ma.: 145,5 cm, Sz.: 60 cm, V.: 17 cm

### 16. Síraedicula töredék

Síraedicula jobb oldali oldalfalának darabja. Korinthoszi fejezet és kanellúrázott pillér töredéke.

Ltsz.: 2010.2.1.

Kr.u. 2 - 3. sz.

Lh.: Bp. III. Hajógyári – sziget, 2009

Ma.: 26 cm, H.: 50cm, Sz.: 22 cm

## Rövidítések

Ltsz.: Leltári szám

Lh.: Lelőhely

M.: Méret

Ma.: Magasság

H.: Hosszúság

Sz.: Szélesség

V.: Vastagság

Átm.: Átmérő

Fá.: Fenék átmérő

Há.: Has átmérő

Pá.: Perem átmérő

Tá.: Talp átmérő

Váll Átm.: Váll átmérő

Tör.átm.: Töredék átmérő

Lyuk Átm.: Lyuk átmérő

Km.: Keresztmetszet

P Sz.: Perem szélesség

Fv.: Falvastagság